

MONOGRAFIE DI ARCHEOLOGIA LIBICA XI

MACERATA E L'ARCHEOLOGIA IN LIBIA

45 ANNI DI RICERCHE DELL'ATENEO MACERATESE

a cura di Maria Antonietta Rizzo



«LERMA» di BRETSCHNEIDER

CENTRO DI DOCUMENTAZIONE E RICERCA SULL'ARCHEOLOGIA
DELL'AFRICA SETTENTRIONALE "ANTONINO DI VITA".
DIPARTIMENTO DI STUDI UMANISTICI - UNIVERSITÀ DEGLI STUDI DI MACERATA



in collaborazione con il DEPARTMENT OF ANTIQUITIES OF LIBYA



Il volume è edito grazie ai contributi di:



Dipartimento di Studi Umanistici



*Ministero degli Affari Esteri
e della Cooperazione Internazionale*

Direzione Generale per la
Promozione del Sistema Paese

Macerata e l'archeologia in Libia. 45 anni di ricerche dell'Ateneo maceratese
a cura di Maria Antonietta Rizzo

Copyright 2016
« L'Erma » di Bretschneider
Via Cassiodoro 11, 00193 Roma
www.lerma.it

Progetto grafico di Monica Livadiotti

Tutti i diritti riservati. Vietata la riproduzione di testi ed illustrazioni senza il permesso scritto dell'Editore

ISBN rilegato: 978-88-913-0794-1
ISBN digitale: 978-88-913-0788-0

In copertina: l'anfiteatro di Leptis Magna (foto G. Rocco, 2010)

MONOGRAFIE DI ARCHEOLOGIA LIBICA XL

MACERATA E L'ARCHEOLOGIA IN LIBIA
45 ANNI DI RICERCHE DELL'ATENEO MACERATESE

Atti del Convegno
Macerata, 18 marzo 2014

a cura di Maria Antonietta Rizzo

«L'ERMA» di BRETSCHNEIDER 2016

SOMMARIO

M.A. Rizzo, <i>Presentazione</i>	p. VII
<i>Saluti del Magnifico Rettore dell'Università degli Studi di Macerata</i>	IX
F. Mignini, <i>Quarant'anni di ricerca archeologica in Libia: un progetto di civiltà</i>	XI
<i>Saluti della Direzione Generale per la Promozione del Sistema Paese del Ministero degli Affari Esteri e della Cooperazione Internazionale</i>	XIII
<i>Saluto del Presidente del Department of Antiquities of Libya</i>	XV
M. Turjman, <i>The Late Professor Antonino Di Vita</i>	XVII
G. Paci, <i>L'Università di Macerata e la ricerca archeologica in Libia</i>	XXI
<i>Macerata e l'archeologia in Libia. 45 anni di ricerche dell'Ateneo maceratese</i>	
M.A. Rizzo, <i>Antonino Di Vita e Sabratha</i>	p. 3
G. Montali, <i>L'anfiteatro di Sabratha: le nuove ricerche (2009-2012)</i>	23
G. Rocco, <i>Antonino Di Vita e Leptis Magna</i>	32
N. Masturzo, <i>Le ricerche sul c.d. tempio di Liber Pater nel Foro Vecchio di Leptis Magna e su alcuni mausolei dell'interno</i>	50
G. Rocco, <i>Ricerche del Politecnico di Bari a Leptis Magna: il tempio di Roma e Augusto</i>	60
M. Ricciardi, <i>Il tempio di Milk' Ashtart-Ercole</i>	77
G. Montali, <i>Nuove ricerche sul tempio della Magna Mater a Leptis Magna</i>	85
M. Livadiotti, <i>Ricerche del Politecnico di Bari a Leptis Magna: la Curia</i>	95
G. Mazzilli, <i>L'Arco di Traiano a Leptis Magna. Sintesi dei risultati di un nuovo studio monografico</i>	107
M. Ricciardi, <i>I lavori a Leptis Magna dal 1989 al 1996: le scoperte nella via Colonnata</i>	123
M. Livadiotti, G. Rocco, <i>Attività del Politecnico di Bari a Leptis Magna: i progetti di anastilosi del Circo Antonino e del Foro Severiano</i>	131
M. Ricciardi, <i>L'anfiteatro di Leptis Magna: il rilievo e lo studio per l'anastilosi del colonnato</i>	151
S.M. Marengo, <i>Scoperte epigrafiche a Cirene</i>	161
E. Catani, <i>Attività del gruppo di ricerca maceratese in territorio cirenaico nel triennio 2009-2012</i>	171
N. Kallala, G. Montali <i>Il teatro romano di Althiburos (El Medeïna, El Kef, Tunisia)</i>	180
S. Forti, <i>La storia e le attività del Centro "Antonino Di Vita": "archeologia militante" alle soglie del terzo millennio</i>	191
E. Janulardo, <i>Visioni di Libia. Note fra arte e archeologia</i>	203
M.A. Rizzo, G. Montali, <i>La Mostra (Macerata, Antichi Forni, 12-23 marzo 2014)</i>	208
 <i>Abbreviazioni bibliografiche</i>	 215
<i>Riassunti in inglese</i>	237
<i>Riassunti in arabo, a cura di M. Turjman</i>	247

Gilberto Montali

Le imponenti rovine dell'anfiteatro di Sabratha (fig. 1), uno dei più significativi monumenti dell'*emporium* tripolitano, sorgono non lontano dal mare, alla periferia orientale della città antica (fig. 2), a circa 500 m ad Est del tempio di Iside, in un'area disseminata dei resti di numerosi mausolei. Come tutti gli anfiteatri era costruito al di fuori del centro abitato per ragioni igieniche e di sicurezza pubblica ed anche per poter accogliere gli spettatori provenienti dal territorio circostante.

La nuova ricerca

Il nuovo studio sull'anfiteatro di Sabratha prende il via nel 2009 per una precisa volontà del prof. Antonino Di Vita. Negli ultimi anni della sua attività il professore aveva deciso di saldare quello che riteneva un debito d'onore contratto nei confronti della Libia e del suo patrimonio archeologico: aveva infatti progettato di pubblicare sistematicamente i monumenti dei quali si era a diverso titolo occupato nel corso dei lunghi anni trascorsi come *advisor* del governo libico per le antichità del paese. L'anfiteatro faceva parte del novero di questi edifici che attendevano uno studio attento ed una nuova pubblicazione. Nell'ambito delle operazioni di documentazione e

valorizzazione del patrimonio archeologico libico portate avanti dall'ambizioso progetto "Marco Polo", l'anfiteatro di Sabratha era stato oggetto nella primavera del 2009 di una campagna di rilevamento topografico ed architettonico da parte della ditta "Servizi di Ingegneria srl" di Foligno, che avvalendosi di un laser scanner 3D aveva redatto un nuovo rilievo strumentale dell'edificio. Nell'autunno dello stesso anno il professore mi affidò lo studio dell'anfiteatro, inserito fra i monumenti oggetto della convenzione stipulata tra il *Department of Antiquities of Libya* ed il "Centro di documentazione e ricerca sull'archeologia dell'Africa Settentrionale" dell'Università di Macerata e nel mese di novembre ebbi modo di fare un primo sopralluogo del monumento. Lo studio dell'anfiteatro di Sabratha divenne, di lì a poco, il tema del mio Dottorato di Ricerca in "Archeologia romana nel Maghreb e in Cirenaica" (XXV ciclo), attivato per il triennio 2010-2012 sempre dall'Università di Macerata, lavoro seguito dal prof. Antonino Di Vita in qualità di tutor.

La prima campagna di studio e rilievo del monumento si è svolta dall'8 al 27 novembre 2010. Sulla base della nuvola di punti del rilievo 3D si è dato il via al rilievo manuale dell'edificio¹ e sono stati aperti due piccoli saggi stratigrafici lungo il perimetro dell'edificio, nel settore sud est.

* Desidero ringraziare anzitutto il prof. Antonino Di Vita, che questa ricerca mi ha affidato e che ha a lungo seguito con affetto e passione, il prof. Nicola Bonacasa, che ne è stato il tutor per parte del dottorato sostenendomi con grande interesse e pazienza, il prof. Mabrok Zenati dell'Università di Sabratha e già Soprintendente di Sabratha, il dott. Mohamed Bajela, Soprintendente di Sabratha, il dott. Mustafa Turjman, responsabile per le ricerche archeologiche, e tutto il personale del *Department of Antiquities of Libya* per il loro costante e prezioso supporto, il prof. Nabil Kallala, ora direttore dell'*Institut National du Patrimoine* per il suo aiuto durante la ricerca in Tunisia, il prof. Gianfranco

Paci, Direttore del Centro di documentazione e ricerca sull'archeologia dell'Africa Settentrionale, ed infine, in modo del tutto particolare, la prof.ssa Maria Antonietta Rizzo per il suo costante, affettuoso ed indispensabile sostegno. La campagna di ricognizione in Tunisia del 2011 e quella di studio a Sabratha del 2012 sono state in parte finanziate con il contributo erogato dal Centro Rapporti internazionali dell'Università di Macerata.

¹ Per realizzare la planimetria generale l'edificio è stato diviso in 4 quadranti ed ognuno di essi è stato ulteriormente suddiviso in 12 tavolette formato A4, in scala 1:100, mentre per le sezioni si è scelta la scala 1:50.



Fig. 1 – Sabratha, anfiteatro. Veduta generale dell'arena e dei resti della cavea, da Nord Ovest.

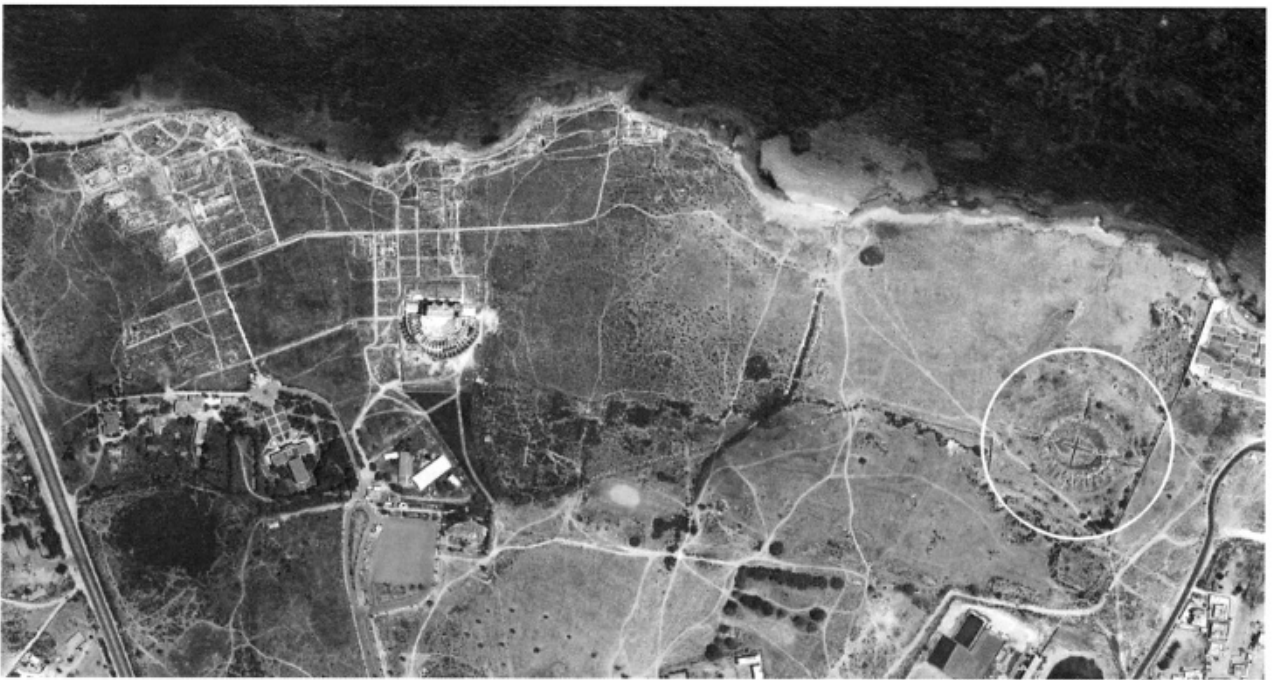


Fig. 2 – Sabratha, anfiteatro. Localizzazione del monumento, da Google Earth.



Fig. 3 – Sabratha, anfiteatro. Il monumento durante i lavori di scavo e restauro diretti da Renato Bartoccini, 1924. La parte orientale dell'arena e della cavea, da Sud Ovest. Archivio Di Vita, n. neg. B 963 (edita in BARTOCCINI 1925b, fig. 7 a p. 293).

I gravi avvenimenti in Libia del febbraio del 2011 hanno impedito lo svolgimento della preventivata campagna di ricerche² e solo dopo la fine del conflitto, nel dicembre, per una decina di giorni, è stato possibile ritornare a Sabratha e fare nuove indagini, seppure per un periodo limitato di tempo.

Dopo la scomparsa del caro prof. Di Vita, il compito di tutor venne affidato dal Collegio dei docenti del dottorato al prof. Nicola Bonacasa. Nella

primavera del 2012 si è svolta la lunga campagna finale (23 aprile – 1 giugno) che ha permesso di completare il rilievo del monumento, di aprire un ulteriore saggio stratigrafico³ (saggio 3) e di terminare le indagini sul campo. La laboriosa ricerca sull'anfiteatro di Sabratha, corredata dal nuovo catalogo degli anfiteatri dell'Africa proconsolare, è stata recentemente pubblicata nella collana Monografie di archeologia libica, XLI⁴.

² Nell'impossibilità di svolgere la ricerca in Libia è sembrato opportuno volgere la nostra attenzione sugli altri anfiteatri dell'Africa proconsolare, per poter avanzare necessari ed opportuni confronti: si è così svolta una missione di ricognizione in Tunisia (16 settembre – 24 ottobre 2011) per la stesura di un nuovo catalogo degli anfiteatri della provincia, in collaborazione con l'*Institut National du Patrimoine*. La ricognizione ha permesso di verificare l'esistenza sul terreno di 40 anfiteatri (37 dei quali nel territorio dell'odierna Tunisia, 5 di questi non

più visibili): MONTALI 2015, parte II, catalogo.

³ I tre saggi stratigrafici avevano lo scopo di indagare punti ritenuti di particolare interesse e di raccogliere dati utili per la datazione dell'edificio. In particolare il Saggio 4 ha permesso di raggiungere la fossa di fondazione della facciata del monumento ma il riempimento della stessa non ha purtroppo restituito materiali.

⁴ MONTALI 2015. Per altri contributi sull'argomento: MONTALI c.d.s.; MONTALI 2012; MONTALI 2013; MONTALI 2014.

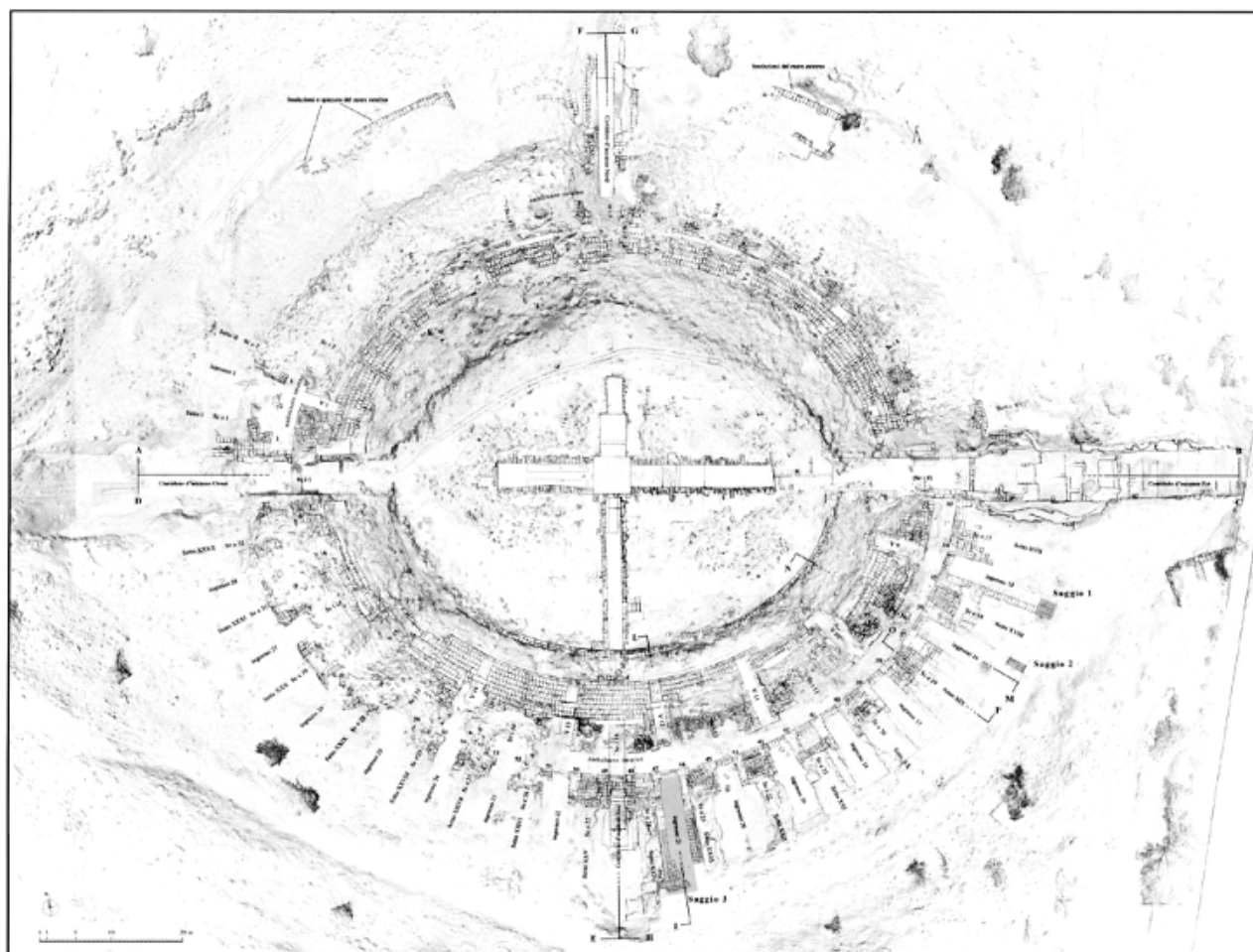


Fig. 4 – Sabratha, anfiteatro. Planimetria generale del monumento.

Storia degli studi

I resti dell'anfiteatro, come l'intera città di Sabratha, sono stati praticamente ignorati dalla maggior parte dei viaggiatori e degli studiosi del Settecento e dell'Ottocento⁵. La prima descrizione del monumento e la sua prima raffigurazione si devono al principe di Toscana Salvatore Luigi d'Asburgo-Lorena⁶, che sosta a Sabratha durante il suo viaggio nel golfo della Sirte nel 1873. L'indagine archeologica e lo scavo sistematico dell'anfiteatro⁷

hanno inizio nel marzo del 1924 sotto la guida di Renato Bartoccini⁸: nel breve volgere di appena due anni l'edificio viene quasi interamente riportato in luce e parzialmente restaurato (fig. 3). Nel maggio del 1925 è una delle principali attrazioni del tour organizzato per i partecipanti al Convegno internazionale di Tripoli voluto dal conte Giuseppe Volpi di Misurata⁹ e nel 1926 le sue scenografiche rovine sono lo sfondo ideologicamente perfetto per la visita dello stesso Benito Mussolini¹⁰. Sarà lo stesso Bartoccini a pubblicare nella *Guida di Sabratha*

⁵ Per una disamina più puntuale della storia degli studi e sulla riscoperta di Sabratha si veda MONTALI 2013 e MONTALI 2015, pp. 1-32.

⁶ D'ASBURGO-LORENA 1874, pp. 191 e tavola fra p. 190 e p. 191.

⁷ MONTALI 2015, pp. 1-32.

⁸ BARTOCCINI 1925a, BARTOCCINI 1925b; si vedano anche: *GdS Sabratha* 1924-1926 (MONTALI 2015, Appendice 1, pp. 311-320).

⁹ *RdT* 1924-1925.

¹⁰ *GdS Sabratha* 1926, p. 51 (MONTALI 2015, p. 318); DI VITA 1983b, fig. 11 a p. 76; MUNZI 2004, p. 85.

edita nel 1927 quanto noto sull'anfiteatro¹¹ e la sua descrizione resterà per lungo tempo la fonte prima di informazioni sul monumento. Dopo un lungo oblio, l'edificio sarà oggetto di alcuni interventi di scavo e restauro nel 1953, con Ernesto Vergara Caffarelli¹² e poi di nuovo, a cavallo tra gli anni '60 e '70, sotto la direzione di Antonino Di Vita¹³. L'edificio è brevemente descritto nelle guide di Philip Ward¹⁴ e di Philip Kenrick¹⁵, viene citato nel catalogo di Jean-Claude Lachaux¹⁶, più ampiamente analizzato nella monumentale opera di Jean-Claude Golvin¹⁷ mentre David Lee Bomgardner fa il punto sullo stato dell'arte¹⁸. L'anfiteatro di Sabratha risultava dunque, in buona sostanza, non pubblicato.

Il monumento: descrizione e proposte ricostruttive

Il nuovo rilievo (fig. 4) ha permesso di verificare anzitutto le reali dimensioni dell'edificio: l'anfiteatro misura complessivamente m 129,73 x 117,37 (per una superficie totale di circa 12.000 m²) mentre l'arena m 61,78 x 49,42 (il rapporto tra gli assi è pari a 5:4, la superficie dell'arena è di 2.406 m² e risulta pertanto la più grande fra quelle degli anfiteatri della provincia). L'edificio è orientato secondo la linea di costa e probabilmente seguiva la direttrice della grande arteria viaria litoranea che collegava Alessandria con Cartagine.

Il tracciato geometrico sul quale è stato progettato l'anfiteatro è un ovale a quattro centri di curvatura che hanno per base un triangolo pitagorico¹⁹ modulato non sul piede romano ma su un cubito punico del valore di cm 51,48²⁰.

L'edificio è interamente realizzato in opera quadrata, impiegando conci di calcarenite cavati

in situ. L'anfiteatro è infatti in parte scavato nella roccia: l'arena ed il *podium* sono infatti al di sotto del piano di campagna. Il materiale scavato per realizzare l'arena venne immediatamente reimpiegato nella costruzione delle sostruzioni della parte esterna della cavea e della facciata. L'uso dell'opera quadrata, tecnica tradizionale ben conosciuta in ambito punico ed in particolar modo in città, rende evidente l'impiego di manodopera locale nella realizzazione del monumento. Su numerosi conci sono ancora visibili alcuni simboli e lettere in alfabeto neopunico, interpretabili come marchi di cava²¹.

Sull'asse maggiore si aprono i grandi accessi che portano dall'esterno all'arena: da questi entravano ed uscivano i partecipanti alla "pompa". Lungo i due corridoi di accesso (un tempo coperti da grandi volte a botte realizzate anch'esse in opera quadrata) si aprono otto vani, scavati nella roccia, i cui ingressi presentano porte i cui architravi sono costituiti da piattabande (quelle degli ambienti orientali sono dentate). Il piano dell'arena è caratterizzato dalla presenza di ambienti ipogei cruciformi; lungo i bordi di questi ambienti sono evidenti le tracce degli alloggiamenti per le travi del piancito ligneo che un tempo li ricopriva. Gli ambienti ipogei, nei quali trovavano posto montacarichi e piani inclinati, erano accessibili dal corridoio posto a Sud, lungo l'asse minore. Sullo stesso asse, sul corridoio nord, si apre un piccolo ambiente interpretabile come *spoliarium*.

Il piano dell'arena era circondato dall'alto muro del podio (alto originariamente circa m 3,40 ed oggi in gran parte crollato), alla sommità del quale era posta una rete a protezione degli spettatori. Lungo la parete del muro del podio si aprivano 10 porte di dimensioni minori: quattro fiancheggiavano i

¹¹ BARTOCCINI 1927b, pp. 75-77, 148; figg. 35-40; pianta dell'anfiteatro di Diego Vincifori.

¹² VERGARA CAFFARELLI 1956.

¹³ BAKIR 1966-1967, *Sabratha. Progress of Restoration of the Amphitheatre*, pp. 245-246, Tav. LXXXVIII, b-f; DI VITA 1975b, p. 176; *Archaeological News* 1969-1970, p. 143.

¹⁴ WARD 1970, pp. 49-50, figg. 21a e 21b.

¹⁵ KENRICK 2009, pp. 67-68, fig. 21.

¹⁶ LACHAUX 1979, pp. 99-100.

¹⁷ GOLVIN 1988, n. 120, pp. 134-135, 141, 143-144, 148; tav. XIII.3.

¹⁸ BOMGARDNER 2000, pp. 164-166, figg. 4.24-26.

¹⁹ Per il tracciamento degli anfiteatri e sulla loro ragione geometrica: WILSON JONES 1993; WILSON JONES 2009.

²⁰ Per la problematica legata all'uso del cubito punico in Nord Africa in età imperiale si veda BARRESI 2007, con ampia bibliografia.

²¹ Sull'importanza della tradizione locale nella realizzazione del monumento: MONTALI c.d.s.; per il catalogo



Fig. 5 – Sabratha, anfiteatro. Particolare dei resti dell'arena e della cavea, settore meridionale.



Fig. 6 – Sabratha, anfiteatro. L'ambulacro interno, settore sud-est.

due ingressi principali (due per parte), due erano poste in corrispondenza dell'asse minore e quattro a circa la metà del lato curvo compreso tra gli assi. Da queste porte potevano fare il loro ingresso sull'arena, in qualsiasi momento, gladiatori, animali ed inservienti: alle spalle del muro del podio correva infatti un corridoio voltato su cui

poggiavano i sedili del *podium*, sui quali trovavano posto i notabili della città.

La cavea, al di sopra del *podium*, era suddivisa in tre meniani *ima*, *media* e *summa cavea* (quest'ultima a sua volta probabilmente suddivisa in due parti, fig. 7). Particolarmente ben conservata l'*ima cavea* (in special modo quella del settore sud, fig. 5), che si articola in

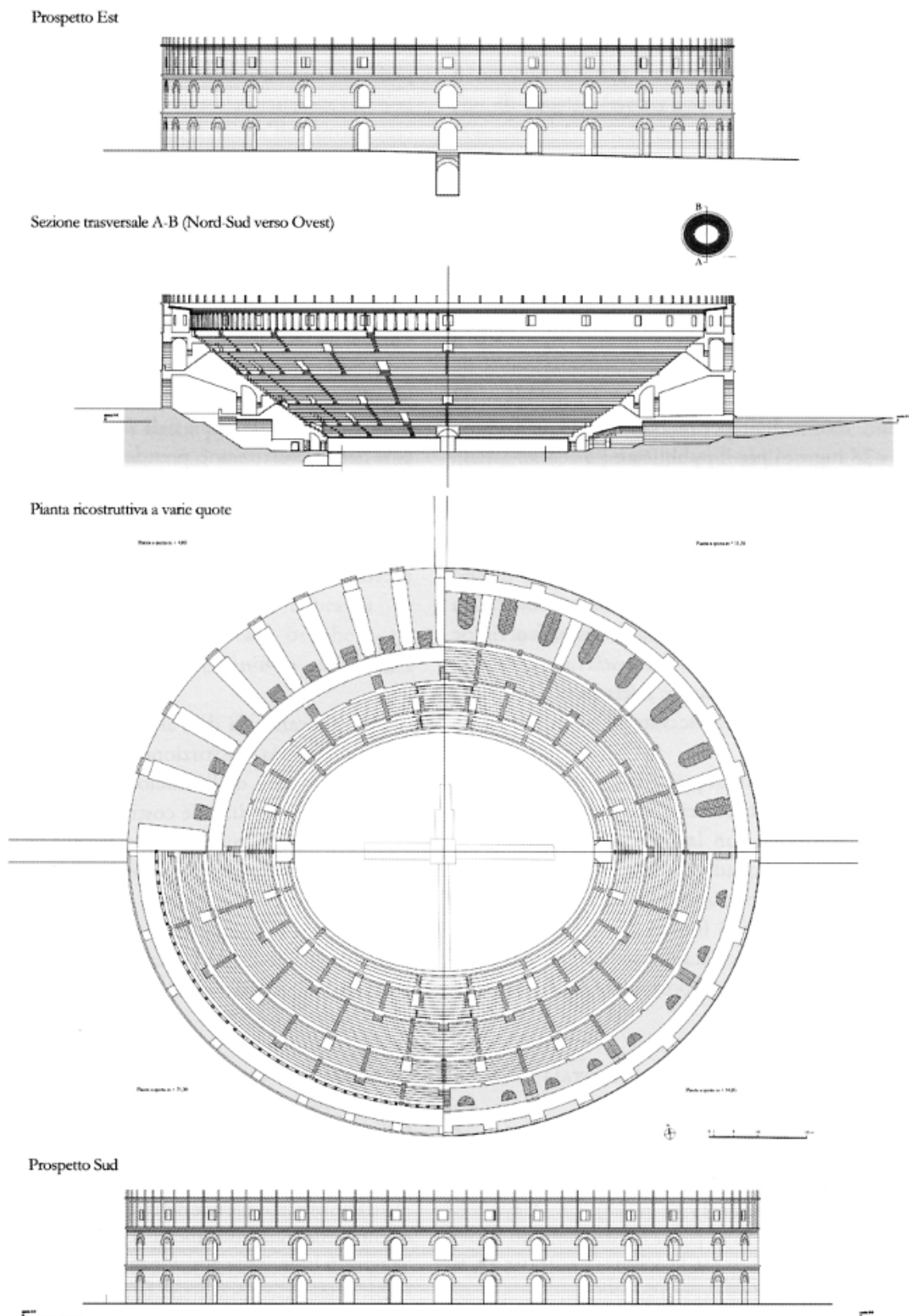


Fig. 7 – Sabratha, anfiteatro. Ipotesi ricostruttiva.

7 gradoni ed un poggiapiedi, con 16 accessi per il pubblico (*vomitoria*) e le scalette che permettevano lo smistamento degli spettatori e suddividono il meniano in settori verticali (*cunei*). Tracce di una balaustra nel cuneo centrale meridionale dell'*ima cavea* fanno supporre che lì fosse collocata la loggia per le autorità. Si conserva inoltre la *praecinctio* che separava l'*ima* dalla *media cavea*, ormai del tutto scomparsa: tutta la parte superiore ed esterna della *cavea* infatti, compresa la facciata, è stata completamente spogliata.

I resti della parte meridionale dell'anfiteatro, scavata negli anni '20, permettono di comprendere il funzionamento del monumento, l'articolazione della facciata, l'accesso e lo smistamento del pubblico. 32 possenti setti radiali perimetrali, fra i quali erano posti i 28 ingressi per il pubblico e i 4 accessi assiali, reggevano la parte esterna della *cavea*. Attraverso i 28 ingressi non assiali il pubblico accedeva al grande ambulacro interno (*fig. 6*). Da questa vera e propria arteria vitale dell'edificio gli spettatori potevano raggiungere, con passaggi a raso, la *praecinctio* tra il *podium* e l'*ima cavea* ed anche attraverso ripide scalette, il corridoio tra l'*ima* e la *media cavea*. Oppure potevano salire e raggiungere i settori più alti della *cavea* grazie ad altre scale ricavate all'interno dei setti radiali.

Sulla base dei resti si può ricostruire (*fig. 7*) una facciata piuttosto massiccia, che non presenta la canonica scansione con la successione continua di piloni e forniche inquadrati dagli ordini ma che si distingue per una prevalenza del pieno sul vuoto: un muro continuo con forniche di accesso piuttosto distanti fra loro. La facciata si articolava in altezza su due livelli di forniche sovrapposti coronati da un muro

d'attico. Due elementi della cornice sommitale, in calcare, caratterizzati dalla presenza dei fori passanti per l'inserimento delle antenne lignee (*i mali*) del *velum*, sono ancora visibili all'interno degli ambienti cruciformi dell'arena. Queste cornici trovano stretti confronti con le analoghe membrature del teatro e testimoniano come, diversamente da quanto talora ipotizzato²², l'anfiteatro sia stato effettivamente portato a termine e provano che anche la parte superiore dell'elevato dell'edificio era realizzata in pietra (e non in legno come suggerito dallo stesso Bartoccini²³).

L'edificio per dimensioni risulta essere il terzo fra gli anfiteatri ancora esistenti nell'Africa proconsolare dopo quelli di Cartagine e di *Thysdrus* (el Jem). Sulla base della ricostruzione, prendendo come riferimento una larghezza standard del posto di ogni spettatore (*locus*) pari a cm 45, sulla base di un calcolo analitico, è possibile ipotizzare una capienza pari a 16.000 spettatori.

Datazione, committenza e vita del monumento

La mancanza di dati archeologici e di iscrizioni relative alla sua costruzione rendono difficile una datazione sicura dell'edificio. Tuttavia il suo forte legame con la tradizione costruttiva locale, l'uso del cubito punico, la sua tipologia, la relativa semplicità degli ambienti ipogei, la presenza di marchi di cava che lo mettono in relazione con la costruzione del teatro²⁴ e alcune suggestioni storiche ed epigrafiche ci spingono a collocare la sua realizzazione nella tarda età flavia, alla fine del I secolo d.C. Una monumentale

dei marchi di cava dell'anfiteatro: MONTALI 2015, pp. 198-210.

²² Era questa ad esempio la convinzione dello stesso A. Di Vita, che più volte mi aveva spinto ad indagare in tal senso.

²³ BARTOCCINI 1927b, pp. 76-77, tesi ripresa da Pietro Romanelli (ROMANELLI 1930, p. 28), da Denys E.L. Haynes (HAYNES 1959, p. 129), da Antonio Frova (FROVA 1961, p. 682), da J.-Cl Lachaux (LACHAUX 1979, pp. 99-100).

²⁴ Il teatro di Sabratha (CAPUTO 1959) è tradizionalmente datato alla tarda età antonina, sotto il regno di Commodo. In effetti se la datazione della scena sembra essere questa,

anche alla luce dei recenti studi di Sergio Aiosa sulla decorazione architettonica del tempio di Ercole, alla cui realizzazione avrebbero partecipato le stesse maestranze (AIOSA 2012a, pp. 317-318 e AIOSA 2012b), è assai poco probabile che l'edificio nel suo complesso sia stato realizzato soltanto alla fine del II secolo d.C. Il suo peculiare orientamento non casualmente coincidente con quello del Tempio di Iside, il suo posizionamento urbanistico e la sua tecnica costruttiva, sembrano fare optare almeno per una datazione all'età flavia, mentre all'età di Commodo può rimanere ascritto il solo rifacimento dell'edificio scenico e del suo apparato decorativo.

iscrizione relativa alla dedica di una quadriga a Gaio Flavio Pudente (*IRT* 117), con buona probabilità databile in età adrianea, testimonia una memorabile edizione di giochi gladiatori della durata di ben cinque giorni²⁵.

L'edificio dovette restare in vita almeno fino al IV secolo, probabilmente venne danneggiato dal grande terremoto del 365 d.C. La sua completa distruzione sembra essere avvenuta nel corso del VI secolo quando l'edificio venne sistematicamente spogliato²⁶. La ragione era duplice: ricavare materiale da costruzione facilmente reimpiegabile ed evitare che l'enorme monumento potesse essere utilizzato come roccaforte da parte di eventuali assalitori. Segni evidenti (muri seriori e buche pontali) di un parziale riuso delle strutture superstiti sono visibili nei due grandi corridoi di accesso sull'asse maggiore, che vennero trasformati in abitazioni in età non meglio precisabile.

La committenza di un edificio grande e dispendioso come l'anfiteatro di Sabratha fu certamente pubblica: nessun privato, benché ricco,

avrebbe potuto sobbarcarsi l'onere di erigere un simile edificio a sue spese. Resta da comprendere perché Sabratha, la cui popolazione Gilbert Charles-Picard stima pari a 15-20.000 persone²⁷, abbia voluto dotarsi di un edificio capace di contenere ben 16.000 spettatori, cioè la quasi totalità dei suoi abitanti. La risposta va sicuramente cercata nel ruolo che il centro commerciale tripolitano aveva come 'capolinea' delle carovane che, attraversando il Sahara, facevano giungere sulle rive del Mediterraneo una grande quantità di merci, belve e schiavi dal cuore dell'Africa. L'anfiteatro quindi doveva ospitare non soltanto gli abitanti della città ma anche il gran numero di carovanieri, mercanti, trasportatori e visitatori di ogni sorta che giungevano a Sabratha in occasione di quel grande mercato che probabilmente a scadenza periodica doveva animarla e che era la causa prima della sua ricchezza. Proprio lo spostamento del mercato da Sabratha (o Tripoli vecchio, nome che rimase ad indicare le sue rovine per secoli) ad Oea nel 748-749 da parte di Abd el-Rahman Ibn-Habib segnò la fine inesorabile della città stessa²⁸.

²⁵ Per un'analisi dettagliata di questa iscrizione e sul legame con l'anfiteatro e la sua problematica datazione si veda: MONTALI 2014.

²⁶ A questa datazione sembra ricondurre la lettura della stratigrafia del Saggio 3.

²⁷ Si tratta comunque, con molta probabilità, di una stima ampiamente per difetto: CHARLES-PICARD 1959, p. 177.

²⁸ Sulle ragioni del toponimo "Tripoli vecchio" e sugli eventi che ne segnarono il declino si veda: MONTALI 2013, in particolare pp. 70-71.

ABBREVIAZIONI BIBLIOGRAFICHE

- 150-Jahr-Feier DAI Rom = 150-Jahr-Feier Deutsches Archäologisches Institut Rom. Ansprachen und Vorträge (4-7 Dezember 1979), RM Suppl. 25, Mainz 1982.
- ADAM 1967 = ADAM J.-P., L'arene de Lutèce, in *Dossier de l'Histoire et l'Archéologie* 116, Mai 1967.
- ADAMO MUSCETTOLA 1992 = ADAMO MUSCETTOLA S., Per una riedizione dell'arco di Traiano a Benevento: appunti sul fregio trionfale, in *Prospettiva* 67, 1992, pp. 2-16.
- AIOSA 2012a = AIOSA S., *Urbanistica e ideologia: a proposito del Tempio di Ercole a Sabratha*, in COCCO, GAVINI, IBBA 2012, pp. 311-324.
- AIOSA 2012b = AIOSA S., *Il Tempio di Ercole a Sabratha. Architettura e contesto urbano*, Monografie di Archeologia Libica XXXIII, Roma 2012.
- ALTEKAMP 1995 = ALTEKAMP S., *L'azione archeologica fra indirizzo scientifico e intervento politico: il caso dell'archeologia libica 1911-1943*, in *QuadStor* 41, 1995, pp. 101-113.
- ALTEKAMP 2004 = ALTEKAMP S., *Italian colonial archaeology in Libya 1912-1942*, in GALATY M.L., WATKINSON C. (a cura di), *Archaeology under dictatorship*, New York 2004, pp. 55-71.
- AMADASI GUZZO, LEVI DELLA VIDA 1987 = AMADASI GUZZO M.G., LEVI DELLA VIDA G., *Iscrizioni puniche della Tripolitania*, Roma 1987.
- AMY et alii 1962 = AMY R., DUVAL P.-M., FORMIGÉ J., HATT J.-J., PIGANOL A., PICARD C., PICARD G.C., *L'arc d'Orange*, Gallia Suppl. XV^e, Paris 1962.
- ANASTASIO, BOTARELLI c.d.s. = ANASTASIO S., BOTARELLI L., *The 1927-1938 Italian Archaeological Expedition to Transjordan in Renato Bartoccini's archives*, in corso di stampa.
- ANTI 1930-31 = ANTI C., *Archeologia d'oltremare (III: Campagna 1930)*, in *Atti Venezia* XC, 1930-31, II, pp. 1049-1073.
- ANTOLINI 2014 = ANTOLINI S., *Le principali acquisizioni della ricerca epigrafica dopo il 1957*, in PACI G., ANTOLINI S., MARENGO S.M., *La ricerca epigrafica italiana a Cirene*, in LUNI 2014b, pp. 295-310.
- APOLLONJ 1936 = B.M. APOLLONJ, *Il Foro e la Basilica severiana di Leptis Magna*, I monumenti Italiani VIII-IX, Roma 1936.
- APOLLONJ 1940 = APOLLONJ B.M., *Nota sulla copertura ed il coronamento dell'arco di Traiano a Leptis Magna*, in *Africa Italiana* VII, 1940, pp. 106-111.
- Archaeological News* 1969-1970 = s.a., *Archaeological News 1969-1970*, in *Libya.Ant* VIII, 1971, pp. 143-149.
- AURIGEMMA 1927 = AURIGEMMA S., *Tripoli e le sue opere d'arte*, Milano 1927.
- AURIGEMMA 1928-29 = AURIGEMMA S., *Mosaici tra l'uadi Lebda e il Circo*, in *Africa Italiana* II, 1928-29, pp. 45-49.
- AURIGEMMA 1940 = AURIGEMMA S., *Sculture del foro vecchio di Leptis Magna*, in *Africa italiana*, VIII, 1940, pp. 1-92.
- BAKIR 1966-67 = BAKIR T., *Archaeological News 1965-67. Tripolitania. Excavations and Restorations*, in *Libya.Ant* III-IV, 1966-67, pp. 241-251.
- BALICE 2010 = BALICE M., *Libia. Gli scavi italiani. 1922-1937: restauro, ricostruzione o propaganda?*, Studia archaeologica 174, Roma 2010.
- BALTY 1991 = BALTY J.-CH., *Curia ordinis. Recherches d'architecture et d'urbanisme antiques sur les curies provinciales du monde romain*, Académie royale de Belgique. Mémoires de la Classe des beaux-arts, collection in-4^o. 2^e série, 15, 2, Bruxelles 1991.
- BARBANERA 1998 = BARBANERA M., *L'archeologia degli italiani. Storia, metodi e orientamenti nell'archeologia classica in Italia*, Nuova biblioteca di cultura, Roma 1998.
- BARRESI 1991 = BARRESI P., *Sopravvivenze dell'unità di misura punica e suoi rapporti con il piede romano nell'Africa di età imperiale*, in MASTINO 1991, pp. 479-502.
- BARRESI 2007 = BARRESI P., *Metrologia punica*, Quaderni di archeologia e antropologia, Temi di archeologia punica III, Lugano 2007.
- BARRINGER, HOWARD CARTER 1959 = BARRINGER B., HOWARD CARTER T., *Finding a Phoenician Colony, Expedition 1*, 1959, n. 3, pp. 2-10.

- BARTOCCINI 1925a = BARTOCCINI R., *Le ricerche archeologiche in Tripolitania*, in *Rivista della Tripolitania* I, I-II, 1925, pp. 59-73.
- BARTOCCINI 1925b = BARTOCCINI R., *Recenti scavi di Sabratha e di Leptis*, in *Rivista della Tripolitania* I, V, 1925, pp. 281-322.
- BARTOCCINI 1925c = BARTOCCINI R., *Il recinto giustiniano di Leptis Magna*, in *Rivista della Tripolitania*, II, 2, 1925, pp. 63-73.
- BARTOCCINI 1927a = BARTOCCINI R., *Guida di Lepcis (Leptis Magna)*, Roma-Milano 1927.
- BARTOCCINI 1927b = BARTOCCINI R., *Guida di Sabratha*, Roma-Milano 1927.
- BARTOCCINI 1927c = R. BARTOCCINI, *Il Foro Imperiale di Lepcis (Leptis Magna)*, in *Africa Italiana* I, 1927, pp. 53-74.
- BARTOCCINI 1929a = BARTOCCINI R., *Le terme di Lepcis (Leptis Magna)*, *Africa Italiana*, Collezione di monografie a cura del Ministero delle Colonie, IV, Bergamo 1929.
- BARTOCCINI 1929b = R. BARTOCCINI, *Il Foro Imperiale di Lepcis (Leptis Magna)*, *Scavi 1927-28*, in *Africa Italiana* II, 1928-29, pp. 30-49.
- BARTOCCINI 1931a = BARTOCCINI R., *Una chiesa cristiana nel Foro Vecchio di Lepcis (Leptis Magna)*, in *RACr* VIII, 1-2, 1931, pp. 23-52.
- BARTOCCINI 1931b = BARTOCCINI R., *L'arco quadrifronte dei Severi*, in *Africa Italiana* IV, 1931, pp. 32-152.
- BARTOCCINI 1933 = BARTOCCINI R., *Scavi ad Amman della Missione Archeologica Italiana*, in *Bollettino dell'Associazione Internazionale per gli Studi Mediterranei* IV, 1933, pp. 10-15.
- BARTOCCINI, 1950 = BARTOCCINI R., *La Curia di Sabratha*, *QuadALibya* 1, 1950, pp. 29-58.
- BARTOCCINI 1954 = BARTOCCINI R., *Relazione della prima campagna di scavo della Missione archeologica Italiana in Libia. Il porto romano di Leptis Magna*, in *QuadALibya* 3, pp. 67-104.
- BARTOCCINI 1958 = BARTOCCINI R., *Il porto romano di Leptis Magna*, in *BArchit* 13, Suppl. 1958, pp. 7-133.
- BARTOCCINI 1961 = BARTOCCINI R., *Il foro severiano di Leptis Magna. Campagna di scavo 1958*, in *QuadALibya* 4, pp. 105-126.
- BARTOCCINI 1962 = BARTOCCINI R., *Il porto di Leptis Magna nella sua vita economica e sociale*, in *Hommages à Albert Grenier*, Collection Latomus 58, Bruxelles 1962, pp. 228-243.
- BARTOLINI 2012 = BARTOLINI I.M., *Luigi Pernier: Bibliografia*, in *Thiasos* 1, 2012, Bibliografie, pp. 39-44.
- BARTOLINI 2013 = BARTOLINI I.M., *La figura scientifica e l'attività archeologica a Cirene di Luigi Pernier tramite i contributi d'archivio*, Tesi di Dottorato, Università degli Studi di Macerata, 2013.
- BARTOLINI 2014 = BARTOLINI I.M., *Luigi Pernier a Cirene (1925-1936)*, in LUNI 2014a, pp. 157-176.
- BECKMANN 2005 = BECKMANN M., *The sculptural group atop the main arch of the Forum of Trajan*, in GANSCHOW T., STEINHART M. (a cura di), *Otium. Festschrift für Volker Michael Strocka*, Remshalden 2005, pp. 27-32.
- BEDELLO TATA 2013 = BEDELLO TATA M., *Diego Vincifori, progettista del Museo di Sabratha: note di vita e di lavoro*, in MUSSO L., BUCCINO L. (a cura di), *Il Museo di Sabratha nei disegni di Diego Vincifori. Architettura e archeologia nella Libia degli anni trenta*, Borgo S. Lorenzo 2013, pp. 175-187.
- BEJOR 1999 = BEJOR G., *Vie colonnate: paesaggi urbani del mondo antico*, *RdA Suppl.* 22, Roma 1999.
- BELKAHIA KAROUI 2010 = BELKAHIA KAROUI T., *Édile et édilités en Afrique Proconsulaire et en Numide*, in MILANESE M., RUGGERI P., VISMARA C. (a cura di), *L'Africa Romana, I luoghi e le forme dei mestieri e della produzione nelle province africane*, *Atti del XVIII Convegno di studio (Olbia, 11-14 dicembre 2008)*, Roma 2010, II, pp. 1565-1613.
- BÉNABOU 1976a = BÉNABOU M., *La résistance africaine à la romanisation*, Paris 1976.
- BÉNABOU 1976b = BÉNABOU M., *Résistance et romanisation en Afrique du Nord sous le Haut-Empire*, in PIPPIDI D.-M. (a cura di), *Assimilation et résistance à la culture gréco-romaine dans le monde ancien*, *Travaux du VI^e Congrès International d'Études Classiques (Madrid, Septembre 1974)*, Bucarest-Paris 1976, pp. 367-375.
- BÉNABOU 1981 = BÉNABOU M., *L'Afrique et la culture romaine: le problème des survivances*, in *Dépendances, résistances et mouvements de libération au Maghreb*, *Actes du II^e Congrès d'Histoire & de Civilisation du Maghreb (Tunis, Novembre 1980)*, *Cah Tun* XXIX, 117-118, 1981, pp. 9-21.
- BÉNABOU 1982 = BÉNABOU M., *Les survivances préromaines en Afrique romaine*, in WELLS C.-M. (a cura di), *L'Afrique romaine: les conférences Vanier 1980*, *Roman Africa: the Vanier lectures 1980*, Ottawa 1982, pp. 13-27.

- BIANCHI 1988 = BIANCHI L., *Adamclisi: il programma storico e iconografico del Trofeo di Traiano*, in *ScAnt* 2, 1988, pp. 427-473.
- BIANCHI 2005 = BIANCHI F., *La decorazione architettonica in pietra locale a Leptis Magna tra il I e il II sec. d.C. Maestranze e modelli decorativi nell'architettura pubblica*, in *ArchCl* LVI, 2005, pp. 189-223.
- BIANCHI 2009 = BIANCHI F., *Su alcuni aspetti della decorazione architettonica in marmo a Leptis Magna in età imperiale*, in *Marmora* 5, 2009, pp. 45-70.
- BIANCHI BANDINELLI *et alii* 1963 = BIANCHI BANDINELLI R., CAPUTO G., VERGARA CAFFARELLI E., *Leptis Magna*, Roma 1963.
- BIGI 2006 = BIGI F., *I capitelli di Leptis Magna*, in AKERRAZ A., RUGGERI P., SIRAJ A., VISMARA C., (a cura di), *L'Africa Romana, Mobilità delle persone e dei popoli, dinamiche migratorie, emigrazioni ed immigrazioni nelle province occidentali dell'Impero romano, Atti del XVI convegno di studio (Rabat, 15-19 dicembre 2004)*, IV, Roma 2006, pp. 2351-2376.
- BIGI *et alii* 2009 = BIGI F., DI VITA EVRARD G., FONTANA S., SCHINGO G., *The Mausoleum of Gasr Doga*, in *LibSt* 40, 2009, pp. 25-46.
- BLAS DE ROBLÉS 1999 = BLAS DE ROBLÉS J.-M., *Libye grecque, romaine et byzantine*, Aix-en-Provence 1999.
- BLONCE 2008a = BLONCE C., *Le rôle des administrations municipales dans l'erection des arcs monumentaux en Afrique (de la Tingitane à la Tripolitaine) du I^{er} au IV^e siècle ap. J.-C.*, in BERRENDONNER C., CÉBEILLAC-GERVASONI M., LAMOINE L. (a cura di), *Le quotidien municipal dans l'Occident romain, Actes du Colloque (Clermont-Ferrand-Chamalières, 19-21 octobre 2007)*, Collection *Histoires croisées*, Clermont-Ferrand 2008, pp. 595-623.
- BLONCE 2008b = BLONCE C., *De Domitien à Trajan: arcs monumentaux et abolitio memoriae (Pouzzoles et Corinthe)*, in *CabGlantz* XIX, 2008, pp. 165-176.
- BOARDMAN 1966 = BOARDMAN J., *Evidence for the dating of Greek Settlement in Cyrenaica*, in *BSA* 61, 1966, pp. 149-156.
- BOARDMAN, HAYES 1966 = BOARDMAN J., HAYES J., *Excavations at Tocra, 1963-1965. The archaic deposits I*, Oxford 1966.
- BOMGARDNER 2000 = BOMGARDNER D.L., *The Story of the Roman Amphitheatre*, London-New York 2000.
- BOSCHUNG 2002 = BOSCHUNG D., *Gens Augusta. Untersuchungen zu Aufstellung, Wirkung und Bedeutung der Statuengruppen des julisch-claudischen Kaiserhauses*, in *Monumenta Artis Romanae* XXXII, Mainz am Rhein 2002.
- BRECCAROLI TABORELLI 1983 = BRECCAROLI TABORELLI L., *Il tophet neopunico di Sabratha*, in *Atti del I congresso internazionale di studi fenici e punic (Roma, 5-10 novembre 1979)*, Roma 1983, pp. 543-545.
- BROUQUIER-REDDÉ 1992 = BROUQUIER-REDDÉ V., *Temples et cultes de Tripolitaine*, Paris 1992.
- BULLO 2002 = BULLO S., *Provincia Africa. Le città e il territorio dalla caduta di Cartagine a Nerone*, Roma 2002.
- BURGEOS 1979-80 = BOURGEOIS C., *L'entrée de Bêtes dans l'arène à Mactar*, in *B.C.T.H.*, 15-16, 1979-80, pp. 17-27.
- CADOTTE 2007 = CADOTTE A., *La romanisation des dieux. L'interpretatio romana en Afrique du Nord sous le Haut-Empire*, Religions in the Graeco-Roman World 158, Leiden-Boston 2007.
- CAGNAT 1885 = CAGNAT R., *Rapport sur une mission en Tunisie (1882-1883)*, in *Archives des Missions Scientifiques et Littéraires*, 3^e série, XII, 1885, pp. 107-272.
- CAGNAT 1901 = CAGNAT R., *Les ruines de Leptis Magna a la fin du XVII^e siècle*, in *Mémoires de la Société nationale des Antiquaires de France* LX, Paris 1901, pp. 1-16.
- CAGNAT, SALADIN 1894 = CAGNAT R., SALADIN H., *Voyage en Tunisie*, Paris 1894.
- CALASSO 1988 = CALASSO R., *Le nozze di Cadmo e Armonia*, Milano 1988.
- CALIÒ *et al.* 2015 = CALIÒ L.M., GEROGIANNIS G.M., GIANNELLA F., LIVADIOTTI M., FINO A., ALBERTOCCHI M., LEONI F., *Il santuario ellenistico-romano di Agrigento. Lo scavo, l'inquadratura urbana, l'architettura*, in *Paesaggi urbani tardoantichi: casi a confronto, Atti delle VIII Giornate Gregoriane, Agrigento 2014*, Bari 2015.
- CALLOUD 2003 = CALLOUD I., *Per una storia dei restauri italiani in Libia: l'anastilosi del teatro romano di Sabratha*, in *AnnPisa* s. IV, VIII, 1-2, 2003, pp. 351-383.
- CALLOUD 2009 = CALLOUD I., *Il restauro archeologico in Libia nel Novecento: fortuna e percezione delle rovine*, in BARBANERA M. (a cura di), *Relitti riletti. Metamorfosi delle rovine ed identità culturale*, Nuova Cultura 195, Torino 2009, pp. 304-320.
- CAPUTO 1959 = CAPUTO G., *Il teatro di Sabratha e l'architettura teatrale africana*, Monografie di Archeologia Libica VI, Roma 1959.

- CAPUTO 1969 = CAPUTO G., *L'attività del Gruppo di Ricerca per le Antichità dell'Africa Settentrionale dal 1965 al 1968*, in *PP XXIV*, 1969, pp. 72-80.
- CAPUTO 1978 = CAPUTO G., *Attività archeologica in Libia, Algeria, Tunisia 1966-1975*, in AA.VV., *Un decennio di ricerche archeologiche I*, Quaderni de La ricerca scientifica 100, Roma 1978, pp. 173-224.
- CAPUTO 1985 = CAPUTO G., *Attività archeologica in Libia e Tunisia nel periodo 1976-1979*, in AA.VV., *Scavi e ricerche archeologiche degli anni 1976-1979*, Quaderni de La ricerca scientifica 112, Roma 1985, pp. 421-441.
- CAPUTO 1987 = CAPUTO G., *Il teatro augusteo di Leptis Magna. Scavo e restauro (1937-1951)*, Monografie di Archeologia Libica III, Roma 1987.
- CATANI 2010 = CATANI E., *Ricerche e ricognizioni archeologiche nell'area di Suani el-Abiad e Siret el-Bab*, in LUNI 2010a, pp. 59-71.
- CATANI, DI VITA 2007 = CATANI E., DI VITA A. (a cura di), *Archeologia Italiana in Libia: esperienze a confronto, Atti dell'incontro di studio (Macerata-Fermo, 28-30 marzo 2003)*, Macerata 2007.
- CATANI, PALLOTTA 2012 = CATANI E., PALLOTTA F., *Aretusa. Canto delle acque nelle Metamorfosi*, Sant'Angelo in Vado 2012.
- CEBALLOS HORNERO 2010 = CEBALLOS HORNERO A., *Costes y salarios en los ludi baratos organizados en las provincias occidentales*, in *Habis* 41, 2010, pp. 205-218.
- CÈBE 1957 = CÈBE J.P., *Une fontaine monumentale récemment découverte à Sufetula (Byzacène)*, *MEFRA Antiquité*, 69, Rome 1957.
- CECCONI 2006 = CECCONI G.A., *Romanizzazione, diversità culturale, politicamente corretto*, in *MEFRA* 118, 1, 2006, pp. 81-94.
- CESARANO 2012 = CESARANO M., *Dal paesaggio fisico al paesaggio ideologico. I cicli statuari dinastici giulio-claudii dell'Africa settentrionale*, in COCCO, GAVINI, IBBA 2012, pp. 257-268.
- CESARANO 2015 = CESARANO M., *In honorem domus divinae: introduzione allo studio dei cicli statuari giulio-claudii a Roma e in Occidente*, Roma 2015.
- CHAMOUX 2007 = CHAMOUX F., *L'Hymne II de Callimaque et le culte d'Apollon à Cyrène*, in DOBIAS-LALOU C. (a cura di), *Questions de religion cyrénéenne, Karthago XXVII*, Paris 2007, pp. 195-203.
- CHARLES-PICARD 1959 = CHARLES-PICARD G., *La civilisation de l'Afrique romaine*, Paris 1959.
- CHIESA 1949 = CHIESA C., *Sui materiali da costruzione di provenienza locale usati dagli antichi in Tripolitania*, in *Reports and Monographs of the Department of the Antiquities in Tripolitania* 2, 1949, pp. 25-28.
- CIOTTI, 1952 = CIOTTI U., *FA* 1952, n. 3913, p. 309.
- CIOTTI 1955 = CIOTTI U., *FA* 1955, n. 4623, pp. 369-370.
- COCCO, GAVINI, IBBA 2012 = COCCO M.B., GAVINI A., IBBA A. (a cura di), *Africa Romana, Trasformazione dei paesaggi del potere nell'Africa settentrionale fino alla fine del mondo antico, Atti del XIX convegno di studio, Sassari, 16-19 dicembre 2010*, Roma 2012.
- COCTEAU 1928 = COCTEAU J., *Le mystère laïc. Essai d'étude indirecte, avec 5 lithographies de Giorgio De Chirico*, Paris 1928.
- CORBIER 1992 = CORBIER M., *De la maison d'Hortensius à la curia sur le Palatin*, *MEFRA* 104, 1992, pp. 871-916.
- CORDOVANA 2007 = CORDOVANA O.D., *I Flavi e Leptis Magna*, in CATANI, DI VITA 2007, pp. 69-87.
- CORTELLESA 2008 = CORTELLESA A. (a cura di), *Giorgio de Chirico, Scritti/1 (1911-1945). Romanzi e scritti critici e teorici*, Milano 2008.
- CRAWLEY QUINN 2010 = CRAWLEY QUINN J., *The reinvention of Lepcis*, in DI GIUSEPPE, DALLA RIVA 2010, A/A7/6, pp. 52-69.
- CRAWLEY QUINN, WILSON 2013 = CRAWLEY QUINN J., WILSON A., *Capitolia*, in *JRS* 103, pp. 117-173.
- CREMA 1959 = CREMA L., *L'architettura romana*, in *Enciclopedia classica, Sez. III, Archeologia e storia dell'arte classica*, vol. XII, *Archeologia (Arte romana)*, t. I, Torino 1959.
- Cronaca delle Belle Arti* 1914 = *Supplemento al Bollettino d'Arte*, I, Ottobre 1914, X, pp. 73-80.
- D'ASBURGO-LORENA 1874 = D'ASBURGO-LORENA L.S., *Yacht-reise in den Syrten, 1873*, Prag 1874.
- DE ANGELIS 1992 = DE ANGELIS S., *Templum Divi Vespasiani*, LSA 18, Roma 1992.
- DE CHIRICO 1911-1945 = DE CHIRICO G., *Scritti sparsi (1911-1945). Romanzi e Scritti critici e teorici*, in CORTELLESA 2008.
- DE CHIRICO 1918 = DE CHIRICO G., *Arte metafisica e scienze occulte*, in *Ars Nova* 3, n. 3, gennaio 1918, pp. 3-4.
- DE CHIRICO 1919a = DE CHIRICO G., *Sull'arte metafisica*, in *Valori Plastici*, anno I, 4-5, aprile-maggio 1919, pp. 15-17.

- DE CHIRICO 1919b = DE CHIRICO G., *Estetica metafisica*, in *Valori Plastici*, anno I, 4-5, aprile-maggio 1919, pp. 17-18.
- DE CHIRICO 1919c = DE CHIRICO G., *Noi metafisici*, in *Cronache d'attualità*, 15 febbraio 1919.
- DE CHIRICO 1927 = DE CHIRICO G., *Statues, meubles et généraux*, in *Bulletin de l'Effort Moderne* 38, Paris 1927, pp. 3-6.
- DE CHIRICO 1935 = DE CHIRICO G., *Quelques perspectives sur mon art*, in *L'Europe centrale*, Praga, aprile 1934, in FAGIOLO 1985, pp. 318-322.
- DE CHIRICO 1938 = DE CHIRICO G., *Metafisica dell'America*, in *Omnibus*, 8 ottobre 1938.
- DELFINO 2014 = DELFINO A., *Forum Iulium, L'area del Foro di Cesare alla luce delle campagne di scavo 2005-2008, Le fasi arcaica, repubblicana e cesariano-augustea*, BarIntSer 2607, Oxford 2014.
- DE MARIA 1988 = DE MARIA S., *Gli archi onorari di Roma e dell'Italia romana*, Bibliotheca Archaeologica 7, Roma 1988.
- DE MINICIS 2014 = DE MINICIS M., *Il santuario extraurbano di Demetra: votivi, ceramica e rito*, in LUNI 2014b, pp. 127-145.
- DE MIRO 2002 = DE MIRO E., *Leptis Magna. L'emporio punico e l'impianto romano. Punti fermi di cronologia, in L'Africa romana. Lo spazio marittimo del Mediterraneo occidentale. Geografia storica ed economia. Atti del XIV Convegno di studio, Sassari 7 - 10 dicembre 2000*, Roma 2002, pp. 403-414.
- DE MIRO 2007 = DE MIRO E., *Ricerche archeologiche a Leptis Magna. Area del Foro Vecchio*, in CATANI, DI VITA 2007, pp. 89-103.
- DE MIRO, POLITO, 2005 = DE MIRO E., POLITO A., *Leptis Magna. Dieci anni di scavi archeologici nell'area del Foro Vecchio. I livelli fenici, punici e romani*, *QuadALibya* 19, 2005, pp. 7-303.
- DE SAINTE-MARIE 1884 = DE SAINTE-MARIE É., *Mission à Carthage*, Paris 1884.
- DE SIMONE, TOMASELLO 2014 = DE SIMONE R., TOMASELLO F., *Dalla cava al monumento. Nuove considerazioni sui contrassegni punici di Leptis Magna*, in BONETTO J., CAMPOREALE S., PIZZO A. (a cura di), *Arqueología de la construcción IV. Las canteras en el mundo antiguo: sistemas de explotación y procesos productivos, Actas del congreso de Padova, 22-24 de noviembre de 2012*, in *AespA*, Anejos LXIX, Mérida 2014, pp. 351-365.
- DEGRASSI 1951 = DEGRASSI N., *Il mercato romano di Leptis Magna. Parte I*, in *QuadALibya* 2, 1951, pp. 27-70.
- DELAPORTE 1836 = DELAPORTE J.D., *Mémoires sur les ruines de Leptis Magna, adressée au prince de Bénévente en 1806*, in *Journal Asiatique*, ser. III, t. I, 1836, pp. 305-337.
- DI GIUSEPPE, DALLA RIVA 2010 = DI GIUSEPPE H., DALLA RIVA M. (a cura di), *Meetings between cultures in the ancient Mediterranean, XVII International Congress of Classical Archaeology (Rome, 22-26 Sept. 2008)*, *Bollettino di Archeologia on line* 1, 2010 (2011).
- DI NICUOLO 2011 = DI NICUOLO C., *Apollo Apotropaïos: l'inviolabilità dei confini e la tutela dei passaggi*, in *ASAtene* LXXXIX, 2011, pp. 25-49.
- DI VITA 1964a = DI VITA A., *Il "limes" romano di Tripolitania nella sua concretezza archeologica e nella sua realtà storica*, in *LibyaAnt* I, 1964, pp. 65-98 (= DI VITA 2015, pp. 1-38).
- DI VITA 1964b = DI VITA A., *Archaeological News 1962-1963*, in *LibyaAnt* I, 1964, pp. 133-142 (= DI VITA 2015, pp. 39-52).
- DI VITA 1965 = DI VITA A., *Anfiteatro - Circo, Archaeological News 1963-64, Tripolitania*, in *LibyaAnt* II, 1965, pp. 134-135 (= DI VITA 2015, pp. 59-72).
- DI VITA 1966 = DI VITA A., *La villa della "gara delle Nereidi" presso Tagiura: un contributo alla storia del mosaico romano ed altri recenti scavi e scoperte in Tripolitania*, *LibyaAnt*, Suppl. II, Tripoli 1966 (= DI VITA 2015, pp. 93-152).
- DI VITA 1967 = DI VITA A., *La diffusione del Cristianesimo nell'interno della Tripolitania attraverso i monumenti e sue sopravvivenze nella Tripolitania araba*, in *QuadALibya* 5, 1967, pp. 121-142 (= DI VITA 2015, pp. 73-92).
- DI VITA 1968a = DI VITA A., *Influences grecques et tradition orientale dans l'art punique de Tripolitaine*, in *MEFRA* LXXX, 1, 1968, pp. 7-83 (= DI VITA 2015, pp. 153-199).
- DI VITA 1968b = DI VITA A., *Shadraba e Milk'ashtart dei patrii di Leptis ed i templi del lato nord-ovest del Foro vecchio leptitano*, in *Orientalia* n.s. 37, 1968, pp. 201-211 (= DI VITA 2015, pp. 200-209).
- DI VITA 1968c = DI VITA A., *Les Phéniciens de l'Occident d'après les découvertes archéologiques de Tripolitaine*, in *The Role of the Phoenicians in the Interaction of Mediterranean Civilization (Beirut, March 1967)*, Beirut 1968, pp. 77-98.
- DI VITA 1968d = DI VITA A., *Les Emporia de Tripolitaine dans le rayonnement de Carthage et d'Alexandrie: les*

mausolées punico-hellénistiques de Sabratha, in GADALLAH F.F. (a cura di), *Libya in History, Historical Conference, Benghazi, 16-23 March 1968*, Benghazi 1968, pp. 173-180.

DI VITA 1968e = DI VITA A., *Patrimoni e prezzi nell'Apologia di Apuleio*, in *AnnMacerata* I, 1968, pp. 187-191 (= DI VITA 2015, pp. 197-199).

DI VITA 1969a = DI VITA A., *A proposito di un disegno settecentesco dell'arco oense di Marco Aurelio e Lucio Vero*, in *Libya Antiqua* Suppl. III, Roma 1976, pp. 113-120 (= DI VITA 2015, pp. 211-222).

DI VITA 1969b = DI VITA A., *Le date di fondazione di Leptis e di Sabratha sulla base dell'indagine archeologica e l'eparchia cartaginese d'Africa*, in *Hommages à Marcel Renard*, Collection Latomus 103, III, Bruxelles 1969, pp. 196-202 (= DI VITA 2015, pp. 223-228).

DI VITA 1974 = DI VITA A., *Un passo dello "ΣΤΑΔΙΑΣΜΟΣ ΤΗΣ ΜΕΓΑΛΗΣ ΘΑΛΑΣΣΗΣ" e il porto ellenistico di Leptis Magna*, in *Mélanges de philosophie, de littérature et d'histoire ancienne offerts à Pierre Boyancé*, Collection de l'École Française de Rome 22, pp. 224-249 (= DI VITA 2015, pp. 243-255).

DI VITA 1974-75 = DI VITA A., *Lo scavo a Nord del mausoleo punico-ellenistico A di Sabratha. Lo scavo. Le monete*, in *Libya Ant* XI-XII, 1974-1975, pp. 7-28 (= DI VITA 2015, pp. 393-428).

DI VITA 1975a = DI VITA A., *La ricostruzione dell'arco dei Severi a Leptis Magna in un disegno di C. Catanuso ed esistenza e significato di un tetrapilo preseveriano*, in *QuadALibya* 7, 1975, pp. 3-26 (= DI VITA 2015, pp. 257-278).

DI VITA 1975b = DI VITA A., *Leggendo "Topografia e archeologia dell'Africa romana" di Pietro Romanelli: considerazioni, note, segnalazioni*, in *QuadALibya* 7, 1975, pp. 165-187 (= DI VITA 2015, pp. 279-298).

DI VITA 1975c = DI VITA A., *Le necropoli di Sabratha nella storia urbanistica della città*, in *AnnMacerata* VIII, 1975, pp. 11-16 (= DI VITA 2015, pp. 299-302).

DI VITA 1976 = DI VITA A., *Il mausoleo punico-ellenistico B di Sabratha*, in *RM* 83, 1976, pp. 273-285 (= DI VITA 2015, pp. 303-354).

DI VITA 1976-77 = DI VITA A., *Presentazione*, in MAHGIUB, CHIGHINE, MADARO 1976-1977, pp. 21-22 (= DI VITA 2015, pp. 943-946).

DI VITA 1977 = DI VITA A., *Ancora del tetrapilo precedente l'arco dei Severi a Leptis Magna. Una messa a punto*, in *QuadALibya* 9, 1977, pp. 135-143 (= DI VITA 2015, pp. 355-362).

DI VITA 1978 = DI VITA A., *L'ipogeo di Adamo ed Eva a Gargaresc*, in *Atti del IX Congresso Internazionale di archeologia cristiana (Roma, 21-27 settembre 1975)*, II, Città del Vaticano 1978, pp. 199-256 (= DI VITA 2015, pp. 363-392).

DI VITA 1979 = DI VITA A., s.v. *Libia*, in *Enciclopedia Italiana*, Appendice IV, vol. II, 1979, pp. 335-337 (= DI VITA 2015, pp. 911-919).

DI VITA 1981-82 = DI VITA A., *L'area sacro-funeraria di Sidret el-Balik a Sabratha*, in *RendPontAc* LIII-LIV, 1981-1982, pp. 271-282 (= DI VITA 2015, pp. 559-566).

DI VITA 1982a = DI VITA A., *Entgegnung*, in *150-Jahr-Feier DAI Rom*, pp. 46-49 (= DI VITA 2015, pp. 512-522).

DI VITA 1982b = DI VITA A., *Il progetto originario del forum novum Severianum a Leptis Magna* (con G. Ioppolo), in *150-Jahr-Feier DAI Rom*, pp. 84-106 (= DI VITA 2015, pp. 490-522).

DI VITA 1982c = DI VITA A., *Gli Emporia di Tripolitania dall'età di Massinissa a Diocleziano: un profilo storico-istituzionale*, *ANRW* II, 10, 2, Berlin-New York 1982, pp. 515-595 (= DI VITA 2015, pp. 429-486).

DI VITA 1983a = DI VITA A., *Architettura e società nelle città di Tripolitania fra Massinissa e Augusto: qualche nota*, in *Architecture et société. De l'archaïsme grec à la fin de la République Romaine, Actes du Colloque international organisé par le Centre National de la recherche scientifique et l'École Française de Rome (Rome, 2-4 décembre 1980)*, CEFR 66, Rome 1983, pp. 355-367 (= DI VITA 2015, pp. 523-536).

DI VITA 1983b = DI VITA A., *La Libia nel ricordo dei viaggiatori e nell'esplorazione archeologica dalla fine del mondo antico ad oggi: brevi note*, in *QuadALibya* 13, 1983, pp. 63-86 (= DI VITA 2015, pp. 537-558).

DI VITA 1984 = DI VITA A., *Elementi alessandrini a Sabratha. A proposito di due nuove tombe dipinte d'età proto imperiale*, in *Alessandria e il mondo ellenistico-romano*, Studi in onore di A. Adriani, III, Roma 1984, pp. 858-873 (= DI VITA 2015, pp. 567-594).

DI VITA 1985 = DI VITA A., *Attività a Sabratha e a Leptis Magna nel quadriennio 1976-1979*, in AA.VV., *Scavi e ricerche archeologiche degli anni 1976-1979*, Quaderni de La ricerca scientifica 112, Roma 1985, pp. 443-461 (= DI VITA 2015, pp. 595-600).

DI VITA 1987 = DI VITA A., *La tomba del defunto eroizzato: le pitture*, in MABROUK G., DI VITA A., GARBINI G., *La tomba del defunto eroizzato a Sabratha*, in *Libya Ant* XV-XVI, 1987, pp. 50-64.

DI VITA 1988 = DI VITA A., *Il tema del "banquet couché" dei rilievi attici di IV secolo in una nuova pittura di Sabratha (Libia)*, in *Praktikà tou CII diethnous Synedriou Klassikis Archaïologias (Athenai 1983)*, B, Athenai 1988, pp. 72-76.

DI VITA 1989-90a = DI VITA A., *L'iscrizione sulla frontescena del teatro di Leptis Magna*, in *AnnMacerata XXII-XXIII, 1989-90*, pp. 827-832.

DI VITA 1990a = DI VITA A., *Il teatro di Leptis Magna: una rilettura*, in *JRA 3, 1990*, pp. 133-146 (= DI VITA 2015, pp. 630-644).

DI VITA 1990b = DI VITA A., *Antico e tardo-antico in Tripolitania: sopravvivenze e metodologia*, in MASTINO A. (a cura di), *L'Africa romana. Atti del VII Convegno di studio (Sassari, 15-17 dicembre 1989)*, Sassari 1990, pp. 347-356 (= DI VITA 2015, pp. 613-629).

DI VITA 1990c = DI VITA A., Recensione a CAPUTO G., *Il teatro augusteo di Leptis Magna. Scavo e restauro (1937-1951)*, Monografie di Archeologia Libica III, voll. I-II, Roma 1987, in *Gnomon 62, 1990*, pp. 455-458.

DI VITA 1990d = DI VITA A., *Sismi, urbanistica e cronologia assoluta. Terremoti e urbanistica nelle città di Tripolitania fra il I secolo a.C. e il IV d.C.*, in *L'Afrique dans l'occident romain. I^{er} siecle av. J.-Ch. - IV^{er} siecle ap. J.-Ch.: Actes du colloque de Rome (3-5 décembre 1987)*, CEFR 134, Rome 1990, pp. 425-494 (= DI VITA 2015, pp. 645-686).

DI VITA 1992 = DI VITA A., *Influenze alessandrine nel mondo greco e punico del Nord-Africa*, in PUGLIESE CARRATELLI G., DEL RE G., BONACASA N., ETMAN A. (a cura di), *Roma e l'Egitto nell'antichità classica, Atti del I Congresso Internazionale Italo-Egiziano (Cairo, 6-9 febbraio 1989)*, I, Roma 1992, pp. 109-120 (= DI VITA 2015, pp. 687-696).

DI VITA 1994 = DI VITA A., *Leptis Magna*, in DUPRÉ I RAVENTÓS X. (a cura di), *La ciudad en el món romà, Actes XIV Congrès Int. d'Arqueologia Clàssica = La ciudad en el mundo romano, Actas XIV Congreso Int. de Arqueologia Clàssica (Tarragona, 5-11/9/1993)*, 1, Ponències-Ponencias, Tarragona 1994, pp. 159-163 (= DI VITA 2015, pp. 709-716).

DI VITA 1995 = DI VITA A., *Archaeological Mission at Leptis Magna and Sabratha (1992-1994)*, in *LibyaAnt*, n.s. I, pp. 166-167.

DI VITA 1996a = DI VITA A., *Leptis Magna. Die Heimatstadt des Septimius Severus in Nordafrika*, in *AW 27, 1996*, pp. 173-190 (= DI VITA 2015, pp. 717-744).

DI VITA 1996b = DI VITA A., *Archaeological News*, in *LibyaAnt*, n.s. II, pp. 199-200.

DI VITA 1997a = DI VITA A., *Studio ed edizione di monumenti di età ellenistica e romana della Tripolitania antica, Leptis Magna*, in DIREZIONE GENERALE DELLE RELAZIONI CULTURALI (a cura di), *Missioni archeologiche italiane. La ricerca archeologica, antropologica, etnografica*, Roma 1997, pp. 183-186 (= DI VITA 2015, pp. 745-750).

DI VITA 1997b = DI VITA A., *Studio ed edizione di monumenti di età ellenistica e romana della Tripolitania antica. Ricostruzione dell'arco di Settimio Severo a Leptis Magna*, in DIREZIONE GENERALE DELLE RELAZIONI CULTURALI (a cura di), *Missioni archeologiche italiane. La ricerca archeologica, antropologica, etnografica*, Roma 1997, pp. 187-189.

DI VITA 1997c = DI VITA A., *Archaeological News*, in *LibyaAnt*, n.s. III, pp. 247-249.

DI VITA 1998a = DI VITA A., *Leptis Magna*, in *Atti del Secondo Congresso di Topografia Antica, La città romana (Roma, 15-16 Maggio 1996)*, II, *RTopAnt VIII, 1998*, pp. 121-128.

DI VITA 1998b = DI VITA A., *Sabratha*, in DI VITA, DI VITA EVRARD, BACCHIELLI, 1998, pp. 146-175.

DI VITA 2003a = DI VITA A., *Leptis Magna. Tetrapilo dei Severi: filosofia e prassi di un restauro*, in *QuadALibya 18, 2003*, pp. 293-297 (= DI VITA 2015, pp. 781-783).

DI VITA 2003b = DI VITA A., *Il Serapeo di Leptis Magna: il tempio, le iscrizioni, i marmi* (con G. Pugliese Carratelli, G. Di Vita Evrard, L. Lazzarini), in *QuadALibya 18, 2003*, pp. 267-292 (= DI VITA 2015, pp. 784-806).

DI VITA 2004a = DI VITA A., *Dai mausolei di Sabratha alla tomba dipinta di Zanzur*, in BOLL. R., KREIKENBOM D. (edd.), *Sepulkral-und Votivdenkmaeler Oestlicher Mittelmeergebiete (7. Jb. v. Chr. - 1 Jb. n. Chr.)*, *Akten Int. Symposium Mainz 01-03/11, 2001*, Paderborn 2004, pp. 217-225 (= DI VITA 2015, pp. 819-834).

DI VITA 2004b = DI VITA A., *Una clausura a Sabratha?*, in KHANOUSSI M., RUGGERI P., VISMARA C. (a cura di), *L'Africa romana, Atti del XV Convegno di studio (Tozeur, 11-15 dicembre 2002)*, Sassari 2004, pp. 1771-1788 (= DI VITA 2015, pp. 807-818).

DI VITA 2005a = DI VITA A., *Prefazione*, in DI VITA, LIVADIOTTI 2005, pp. 9-13 (= DI VITA 2015, pp. 835-840).

DI VITA 2005b = DI VITA A., *Liber Pater o Capitulum? Una nota*, in DI VITA, LIVADIOTTI 2005, pp. 14-21 (= DI VITA 2015, pp. 841-848).

DI VITA 2006 = DI VITA A., *Leptis Magna. Tetrapilo dei Severi: dal rudere alla restituzione*, in AKERRAZ A.,

- RUGGERI P., SIRAJ A., VISMARA C. (a cura di), *L'Africa romana, Mobilità delle persone e dei popoli, dinamiche migratorie, emigrazioni ed immigrazioni nelle province occidentali dell'Impero romano, Atti del XVI Convegno di studio (Rabat, 15-19 dicembre 2004)*, Roma 2006, pp. 2305-2312 (= DI VITA 2015, pp. 849-858).
- DI VITA 2007 = DI VITA A., *Culte privé et pouvoir politique à Sabratha dans l'Antiquité tardive: l'aire sacro-funéraire de Sidret el Balik (Libye)*, in *CRAI* 2007, pp. 295-314 (= DI VITA 2015, pp. 859-872).
- DI VITA 2008 = DI VITA A., *Culture grecque et tradition locale dans la tombe d'un mystère tripolitain de l'époque de Claude*, in *CRAI* 2008, pp. 335-35 (riedito in italiano in *Mare internum* I, 2009, pp. 99-111; = DI VITA 2015, pp. 873-890).
- DI VITA et alii 2009 = DI VITA A., *Presentazione*, in DI VITA A., BESSI B., MANFREDI L.I., *Il Mausoleo punico-ellenistico B di Sabratha*, in *QuadALibya* 20, 2009, pp. 7-9 (= DI VITA 2015, pp. 962-966).
- DI VITA 2015 = *Scritti Africani*, a cura di RIZZO DI VITA M.A., DI VITA EVRARD G., Roma 2015.
- DI VITA EVRARD 1965 = DI VITA EVRARD G., *Les dédicaces de l'amphithéâtre et du cirque de Lepcis*, in *LibyaAnt* II, 1965, pp. 29-37.
- DI VITA EVRARD 1979 = DI VITA EVRARD G., *Quatre inscriptions du Djebel Tarhuna: le territoire de Lepcis Magna*, in *QuadALibya* 10, 1979, pp. 67-98.
- DI VITA EVRARD 1981a = DI VITA EVRARD G., *Municipium Flavium Lepcis Magna*, in *B.C.T.H.*, n.s. 17B, 1981, pp. 197-210.
- DI VITA EVRARD 1981b = DI VITA EVRARD G., *Le proconsul d'Afrique polyonyme IRT 517: une nouvelle tentative d'identification*, *MEFRA* 93, 1981, pp. 183-226.
- DI VITA EVRARD 1990 = DI VITA EVRARD G., *Le Procursus de Cn. Calpurnius Piso et l'insertion de Lepcis Magna dans la Provincia Africa*, in *L'Afrique dans l'occident romain. I^{er} siècle av. J.-Ch. - IV siècle ap. J.-Ch.*, Actes du colloque de Rome (3-5 décembre 1987), *CEFR* 134, Roma 1990, pp. 315-331.
- DI VITA EVRARD 1998 = DI VITA EVRARD G., *Lepcis Magna*, in DI VITA, DI VITA EVRARD, BACCHIELLI 1998, pp. 44-145.
- DI VITA, DI VITA EVRARD, BACCHIELLI, 1998 = DI VITA A., DI VITA EVRARD G., BACCHIELLI L., *La Libye antique. Cités perdues de l'Empire romain*, Paris 1998.
- DI VITA, KALLALA et alii 2009 = DI VITA A., KALLALA N., MONTALI G., ROSSI M., GIULIODORI M., *Il teatro di Althiburos: indagini e ricerche 2007*, in *QuadALibya* 20, 2009, pp. 194-211.
- DI VITA, LIVADIOTTI 2005 = DI VITA A., LIVADIOTTI M. (a cura di), *I tre templi del lato nord-ovest del Foro Vecchio di Leptis Magna*, Monografie di Archeologia Libica XII, Roma 2005.
- DOBIAS-LALOU 1970 = DOBIAS-LALOU C., *Pour une chronologie des inscriptions archaïques de Cyrène*, in *RPhil* 96, 1970, pp. 228-256.
- DOBIAS-LALOU 2000 = DOBIAS-LALOU C., *Le dialecte des inscriptions grecques de Cyrène*, *Karthago* XXV, Paris 2000.
- DOBIAS-LALOU 2014 = DOBIAS -LALOU C., *Une inscription archaïque du temple des Dioscures à Cyrène*, in LUNI 2014b, pp. 31-37.
- DOBIAS-LALOU, FADEL ALI 1995 = DOBIAS-LALOU C., FADEL ALI M., *A funerary inscription in archaic script from Cyrene*, in *LibyaAnt*, n.s.1, 1995, pp. 55-60.
- DONDIN 2012 = DONDIN M., *Romains? Africains? Anthroponymie en Afrique romaine et acculturation*, in CORDA A.M., MASTINO A. (a cura di), *L'onomastica africana. Congresso della Società du Maghreb préhistorique antique et médiéval, Porto Conte Ricerche (Alghero, 28-29 settembre 2007)*, Studi di Storia Antica e di Archeologia 10, Ortacesus 2012, pp. 57-65.
- EINGARTNER 2005 = EINGARTNER J., *Templum cum porticibus, Ausstattung und Funktion italischer Tempelbezirke in Nordafrika und ihre Bedeutung für die römische Stadt der Kaiserzeit*, *Internationale Archäologie* 92, Leidorf 2005.
- ENNAÏFER 1976 = ENNAÏFER M., *La cité d'Althiburos et l'édifice des Asclepieia*, Tunis 1976.
- ENSOLI VITTOZZI 1994 = ENSOLI VITTOZZI S., *Forum Novum Severianum di Leptis Magna: la ricostruzione dell'area porticata e i clipei con protomi di Gorgoni e Nereidi*, in A. MASTINO, P. RUGGERI (a cura di), *L'Africa Romana, Atti del X Convegno, Oristano 11-13 dicembre 1992* (Sassari 1994), pp. 719-752.
- ESPÉRANDIEU 1884 = ESPÉRANDIEU É., *Épigraphie des environs du Kef, Tunisie. 2^{me} et 3^{me} fascicules, Medeina & Ksour Abd-el-Malek (Althiburos - Uzappa). Inscriptions recueillies en 1882-1883*, Paris 1884.
- FABBRICOTTI 2007 = FABBRICOTTI E., *Il santuario di Ain Hofra*, in DOBIAS-LALOU C. (a cura di), *Questions de religion cyrénéenne, Karthago* XXVII, Paris 2007, pp. 93-100.

- FABIANI 2007 = FABIANI F., *Il Tofet di Althiburos (El Kef – Tunisia) fra tradizione punica e romanizzazione: la collaborazione dell'Università di Pisa al programma di ricerca*, in *StClOr* 53, 2007, pp. 367-372.
- FADEL 2007 = FADEL A.M., *Apollonia. Il porto di Cirene*, Benghazi 2007 (2° ed.).
- FAGIOLO 1985 = FAGIOLO M. (a cura di), *G. De Chirico, Il meccanismo del pensiero: critica, polemica, autobiografia, 1911-1943*, Torino 1985.
- FÄHNDRICH 2005 = FÄHNDRICH S., *Bogenmonumente in der römischen Kunst. Ausstattung, Funktion und Bedeutung antiker Bogen- und Torbauten*, Internationale Archäologie 90, Rahden-Westf 2005.
- FARAONE 1992 = FARAONE C.A., *Talismans and Trojan Horses*, Oxford 1992.
- FAUQUET 2002 = F. FAUQUET, *Le cirque romain. Essai de théorisation de sa forme et de ses fonctions*, Thèse Univ. Bordeaux III, 2002.
- FAUQUET 2008 = F. FAUQUET, *Le fonctionnement du cirque romain. Déroulement d'une course de chars*, in NELIS-CLÉMENT J., RODDAZ J.M. (éds.), *Le cirque romain et son image*, Bordeaux 2008, pp. 261-290.
- FERCHIOU 1989 = FERCHIOU N., *L'évolution du décor architectonique en Afrique Proconsulaire des derniers temps de Carthage aux Antonins. L'hellénisme africain, son déclin, ses mutations et le triomphe de l'art romano - africain*, s.l. 1989.
- FERLENGA 1999 = FERLENGA A., *Dimitris Pikionis*, Milano 1999.
- FLORIANI SQUARCIAPINO 1966 = FLORIANI SQUARCIAPINO M., *Leptis Magna*, Basel 1966.
- FLORIANI SQUARCIAPINO 1974 = FLORIANI SQUARCIAPINO M., *Sculture del Foro Severiano di Leptis Magna*, Roma 1974.
- FONTANA 2001 = FONTANA S., *Leptis Magna. The Romanization of a Major African City through Burial Evidence* in KEAY S., TERRENATO N. (eds.), *Italy and the West. Comparative Issues in Romanization*, Oxford 2001, pp. 161-172.
- FORABOSCHI 1996 = FORABOSCHI D., *Il sistema numerico cirenaico (SEG IX 11-44)*, in STELLA A., VALVO A., *Studi in onore di Albino Garzetti*, Brescia 1996, pp. 171-176.
- FORTI 2009 = FORTI S., *Il contributo della documentazione del Fondo Caputo per la ricostruzione dell'attività archeologica italiana in Libia*, in *QuadALibya* 20, 2009, pp. 171-178.
- FORTI 2014 = FORTI S., *Giacomo Caputo e Gennaro Pesca a Cirene negli anni 1935-1942: due «archeologi militanti»*, in *LUNI* 2014a, pp. 265-286.
- FORTI c.d.s. = FORTI S., *L'archeologia italiana in Libia durante la seconda guerra mondiale: continuità e rottura, in L'Africa romana, Momenti di continuità e rottura: bilancio di 30 anni di Convegni de L'Africa Romana, Atti del XX Convegno internazionale di studi (Alghero, 26-29 settembre 2013)*, in corso di stampa.
- FRANCHETTI PARDO 2001 = FRANCHETTI PARDO V. (a cura di), *Facoltà di architettura dell'Università di Roma "La Sapienza" dalle origini al Duemila*, Roma 2001.
- FROVA 1961 = FROVA A., *L'arte di Roma e del mondo romano*, Torino 1961.
- GANZERT 1996 = GANZERT J., *Der Mars-Ultor-Tempel auf dem Augustusforum in Rom, Sonderschriften/Deutsches Archäologisches Institut Rom* 11, Mainz am Rhein 1996.
- GASPERINI 1967 = GASPERINI L., *Le epigrafi*, in STUCCHI S., *Cirene 1957-1966. Un decennio della missione archeologica italiana a Cirene*, Tripoli 1967, pp. 165-180 (riedito in *Scritti di epigrafia greca* 2008, pp. 75-104).
- GASPERINI 1973-1974 = GASPERINI L., *Alfabetario arcaico da Cirene*, in *ArchCl* XXV-XXVI (1973-1974), pp. 297-302 (riedito in *Scritti di epigrafia greca* 2008, pp. 111-117).
- GASPERINI 1985 = GASPERINI L., *Fasi epigrafiche e fasi monumentali: contributi alla storia e all'archeologia di Cirene greca e romana*, in *Cyrenaica in Antiquity*, Oxford 1985 (BAR intern. Ser. 236), pp. 349-355 (riedito in *Scritti di epigrafia greca* 2008, pp. 169-178).
- GASPERINI 1986 = GASPERINI L., *Il sistema numerale cirenaico e una nuova epigrafe dall'Agorà di Cirene*, in *AnnMacerata*, XIX 1986, pp. 357-366 (riedito in *Scritti di epigrafia greca* 2008, pp. 217-226).
- GASPERINI 1990 = GASPERINI L., *Le laminette plumbee iscritte dal ripostiglio dell'Agorà di Cirene*, in STUCCHI S. (a cura di), *Atti della Giornata lineea sull'Archeologia cirenaica (Roma, 3 novembre 1987)*, Roma 1990, pp. 17-33 (riedito in *Scritti di epigrafia greca* 2008, pp. 281-309).
- GASPERINI 1995 = GASPERINI L., *Nuove dediche vascolari all'Apollo di Cirene*, in *QuadALibya* 17, 1995, pp. 5-12 (= ARNALDI A., MARENGO S.M. [a cura di], *Scritti di epigrafia greca. Lidio Gasperini*, *Ichnia* 10, Tivoli 2008, pp. 319-333).

- GASPERINI 2000 = GASPERINI L., *Scrittura e lingua: le fonti epigrafiche*, in BONACASA N., ENSOLI S., *Cirene*, Milano 2000, pp. 30-34 (= ARNALDI A., MARENGO S.M. [a cura di], *Scritti di epigrafia greca. Lidio Gasperini*, Ichnia 10, Tivoli 2008, pp. 449-462).
- GASPERINI 2009 = GASPERINI L., *Ancora sulla più antica epigrafe officinale di Cirene*, in BRAIDOTTI C., DETTORI E., LANZILLOTTA E. (a cura di), οὐ πᾶν ἐφήμερον. *Scritti in memoria di Roberto Pretagostini*, Roma 2009, pp. 1041-1052.
- GAUCKLER 1897 = GAUCKLER P., *Rapport épigraphique sur les découvertes faites en Tunisie par le Service des Antiquités dans le cours des cinq dernières années*, in *B.C.T.H.* 1897, pp. 362-471.
- GAUCKLER 1898 = GAUCKLER P., *Mosaïques romaines à sujets réalistes récemment découvertes et transportées au Musée du Bardo (Tunisie)*, in *CRAI*, 42^e année, n. 5, 1898, pp. 642-643.
- GAUCKLER 1905 = GAUCKLER P., *Un catalogue figuré de la batellerie gréco-romaine. La mosaïque d'Althiburos*, in *Mon Piot*, tomo 12, fascicolo 1, 1905, pp. 113-154.
- GdS Leptis Magna* = *Giornali di Scavo di Leptis Magna*, Archivio del Centro di documentazione e ricerca sull'Archeologia dell'Africa Settentrionale "Antonino Di Vita" dell'Università di Macerata.
- GdS Sabratha* = *Giornali di Scavo di Sabratha*, Archivio del CAS "Antonino Di Vita", Università di Macerata.
- GIOVANNONI 1931-32 = GIOVANNONI G., *La Conferenza internazionale di Atene pel restauro dei monumenti*, in *BdA* XXV, s. III, 1931-32, pp. 408-420.
- GIOVANNONI 1937 = GIOVANNONI G., *Leptis Magna e l'architettura del Rinascimento*, in *Palladio* I, 1937, pp. 3-16.
- GISMONDI 1951 = GISMONDI I., *Il restauro dello Strategheion di Cirene*, in *QuadALibya* 2, 1951, pp. 7-25.
- GIULIANO 1982 = GIULIANO A. (a cura di), *Museo Nazionale Romano. Le sculture*, I, 3, Roma 1982.
- GIULIODORI 2012 = GIULIODORI M. (con la collaborazione di JENEN M., CINGOLANI S. e TOUIHRI C.), *Ceramica tardo antica e bizantina dal teatro romano di Althiburos (Tunisia)*, in *ReiCretActa* 42, 2012, pp. 299-308.
- GOLVIN 1988 = GOLVIN J.-Cl., *L'Amphithéâtre Romain. Essai sur la théorisation de sa forme et de ses fonctions*, I-II, Paris 1988.
- GOLVIN 2011 = GOLVIN J.C., *Comment expliquer la forme non elliptique de l'amphithéâtre de Leptis Magna (al Kums/Lybie)?*, in FUCHS M.E., DUBOSSON B. (edd.), *Theatra et Spectacula. Le grands monuments des jeux dans l'Antiquité, Etudes de Lettres* 1-2, 2011, pp. 307-323.
- GOLVIN, LEVEAU 1979 = GOLVIN J.C., LEVEAU P., *L'Amphithéâtre et le théâtre-amphithéâtres de Cherchel : monuments à spectacle et histoire urbaine à Cesarea de Maurétanie*, in *MEFRA* 91, n. 2, 1979, pp. 817-843.
- GOODCHILD 1950 = GOODCHILD R.G., *Two monumental inscriptions of Lepcis Magna*, in *BSR* XVIII, n.s. V, 1950, pp. 72-82.
- GOODCHILD 1951 = GOODCHILD R.G., *Roman sites on the Tarbuna plateau of Tripolitania*, in *BSR* XIX, n.s. VI, 1951, pp. 43-77.
- GOODCHILD, WARD PERKINS 1953 = GOODCHILD R.G., WARD PERKINS J.B., *The Roman and Byzantine Defences of Lepcis Magna*, in *BSR* XXI, n.s. VIII, 1953, pp. 42-73.
- GRASSIGLI 2005 = GRASSIGLI G.L., s.v. *Curia*, in *IhesCRA* IV, 2005, pp. 225-226.
- GROS 1976 = GROS P., *Aurea templa. Recherches sur l'architecture religieuse de Rome à l'époque d'Auguste*, BEFAR 231, Rome 1976.
- GROS 1996 = GROS P., *L'architecture romaine du début du III^e siècle av. J.-C. à la fin du Haut-Empire, 1. Les monuments publics*, Les manuels d'art et d'archéologie antiques, Paris 1996.
- GROS 2001 = GROS P., *L'architecture romaine du début du III^e siècle av. J.-C. à la fin du Haut-Empire, 2. Maisons, palais, villas et tombeaux*, Les manuels d'art et d'archéologie antiques, Paris 2001.
- GROS, TORELLI 1988 = GROS P., TORELLI M., *Storia dell'urbanistica. Il mondo romano*, Bari 1988.
- GROS, TORELLI 2007 = GROS P., TORELLI M., *Storia dell'urbanistica. Il mondo romano*, Grandi Opere, Roma-Bari 2007.
- GUARDUCCI 1967 = GUARDUCCI M., *Epigrafia greca*, I, Roma 1967.
- GUÉRIN 1862 = GUÉRIN V., *Voyage archéologique dans la Régence de Tunis*, I-II, Paris 1862.
- GUERRINI 1976 = GUERRINI L., *Problemi statuari: originali e copie*, in GUERRINI L. (a cura di), *In memoria di Giovanni Becatti*, Studi Miscellanei 22, Roma 1976, pp. 107-116.
- GUIDI 1931 = GUIDI G., *I recenti scavi di Leptis Magna e di Sabratha e l'ordinamento dei Musei archeologici in Tripolitania*, in *Atti del primo congresso di studi coloniali (Firenze, 8-12 aprile 1931)*, II, Firenze 1931, pp. 37-45.

- GUIDI 1932a = GUIDI G., *I recenti scavi di Leptis Magna e di Sabratha*, in *Tripolitania* II, 2, febbraio 1932, pp. 9-14.
- GUIDI 1932b = GUIDI G., *Gli ultimi lavori archeologici in Tripolitania*, in *Tripolitania* II, 12, dicembre 1932, pp. 19-26.
- GUIDI 1932c = GUIDI G., *Fasti di Roma e archi trionfali in Tripolitania*, in SILLANI T. (a cura di), *La Libia in 20 anni di occupazione italiana*, numero monografico della rivista *La rassegna italiana*, anno XV, serie III, nn. 172-173, settembre-ottobre 1932, pp. 189-196.
- GUIDI 1933a = GUIDI G., *La conservation et la mise en valeur des monuments antiques en Tripolitaine*, in *Mouseion* 21-22, 1933, pp. 179-184.
- GUIDI 1933b = GUIDI G., *La Villa del Nilo*, in *Africa Italiana* V, 1933, pp. 1-56.
- GUIDI 1934a = GUIDI G., *I recentissimi scavi nel Foro vecchio di Leptis Magna*, in *Atti III Congresso di Studi Romani*, Bologna 1934, pp. 242-246.
- GUIDI 1934b = GUIDI G., *Di Patrii-Dis Auspicibus. Gli dei patrii di Settimio Severo*, in *Tripolitania*, n. 4-6, 1934, pp. 3-9.
- GUIDI 1935a = GUIDI G., *I monumenti della Tripolitania romana*, in *Africa romana* XIV, Milano 1935, pp. 235-253.
- GUIDI 1935b = GUIDI G., *Criteri e metodi seguiti per il restauro del Teatro Romano di Sabratha*, in *Africa Italiana* VI, 1935, pp. 30-53.
- HANDLER 1971 = HANDLER S., *Architecture on the Roman coins of Alexandria*, in *AJA* 75, 1971, pp. 57-74.
- HAYNES 1959 = HAYNES D.E.L., *The Antiquities of Tripolitania. An Archaeological and historical guide to the pre-Islamic antiquities*, The Antiquities Department of Tripolitania, Libya 1959.
- HAYNES 1981 = HAYNES D.E.L., *An archaeological and historical guide to the pre-islamic antiquities of Tripolitania*, 4th Edition, Tripoli 1981.
- HEILMEYER 1970 = HEILMEYER W.D., *Korinthische Normalkapitelle. Studien zur Geschichte der römischen Architekturdekoration*, *RM Suppl.* 16, Heidelberg 1970.
- HOWARD CARTER 1965 = HOWARD CARTER T., *Western Phoenician at Lepcis Magna*, *AJA* 69, 1965, pp. 123-132.
- HUMPHREY 1986 = HUMPHREY J. H., *Roman Circuses. Arenas for Chariot Racing*, London 1986.
- HURST 1979 = HURST H., *Excavations at Carthage 1977-8. Fourth interim report*, in *AntJ* LIX, 1979, pp. 19-49.
- INGLESE 2008 = INGLESE A., *Thera arcaica. Le iscrizioni rupestri dell'agora degli dei*, Tivoli 2008.
- IOPPOLO 1967 = IOPPOLO G., *La tavola delle unità di misura nel mercato augusteo di Leptis Magna*, in *QuadALibya* 5, 1967, pp. 89-98.
- JANON 1985 = JANON M., *Recherches à Lambèse III. Essai sur le temple d'Esculape*, in *AntAfr* 21, 1985, pp. 35-102.
- JEFFERY 1990 = JEFFERY L.H., *The Local Scripts of Archaic Greece*, edizione rivista con *Supplementum* a cura di JOHNSTON A.W., Oxford 1990 (2nd ed.).
- JOUFFROY 1986 = JOUFFROY H., *La construction publique en Italie et dans l'Afrique Romaine*, Études et travaux II, Strasbourg 1986.
- KÄHLER 1939 = KÄHLER H., s.v. *Triumphbogen (Ehrenbogen)*, in *RE* VII, A.I, 1939, pp. 373-493.
- KALLALA 2002 = KALLALA N., *Archéologie romaine et colonisation en Afrique: enjeux et pratiques (l'exemple du Kef (Sicca Veneria) et de sa région, dans le Nord-Ouest de la Tunisie)*, in *Africa* XIX, 2002, pp. 57-81.
- KALLALA et alii c.d.s. = KALLALA N., FANTAR M., BEN ABID L., GARBATI G., TAHAR M., RIBICHINI S., XELLA P., *La découverte du sanctuaire de Baal Hammon-Saturne d'Althiburos*, in *La vie, la religion et la morte dans l'univers phénico-punique. VII^{ème} Congrès international des études phéniciennes et punique (Hammamet 10-14 Novembre 2009)*, in corso di stampa.
- KALLALA, RAMON, SANMARTÍ et alii 2010 = KALLALA N., RAMON J., SANMARTÍ J., BELARTE C., MARAOUI B., FADRIQUE T., JORNET I NIELLA R., LÓPEZ D., MORELL N., VALENZUELA S., *Sobre los orígenes de la civilización nómada y su relación con la colonización fenicia*, in *Mainake* XXXII, I, 2010, pp. 279-299.
- KALLALA, RIBICHINI et alii c.d.s. = KALLALA N., RIBICHINI S. et alii, *Fouilles tuniso-italiennes du tophet d'Althiburos. Premiers résultats*, in *La vie, la religion et la morte dans l'univers phénico-punique. VII^{ème} Congrès international des études phéniciennes et punique (Hammamet, 10-14 novembre 2009)*, in corso di stampa.
- KALLALA, ROSSI 2009 = N. KALLALA, M. ROSSI, *Nota sul saggio di scavo al muro perimetrale della cavea*, in DI VITA, KALLALA et alii 2009, pp. 204-207.
- KALLALA, SANMARTÍ 2011 = KALLALA N., SANMARTÍ J. (a cura di), *Althiburos I: La fouille dans l'aire du capitole et dans la nécropole méridionale*, Tarragona 2011.

- KALLALA, SANMARTÍ *et alii* 2008 = KALLALA N., SANMARTÍ J., BELARTE, C., RAMÓN J., ÁLVAREZ R., BEN MOUSSA M., BECHRIFIYA S., BERMÚDEZ X., CAMPILLO J., CHEBBI N., FADRIQUE T., JORNET R., LÓPEZ D., BEL HAJ NASR LOUM Z., MARAOUI B., MINIAOUI S., NOGUERA J., PUCHE J.M., REVILLA V., TARRADELL N., TORCHANI M., VALENZUELA S., *Recherches sur l'occupation d'Althiburos (région du Kef, Tunisie) et de ses environs à l'époque numide*, in *Pyrenae* 20, 2008, pp. 67-113.
- KALLALA, SANMARTÍ *et alii* 2011 = KALLALA N., SANMARTÍ J., BELARTE C., RAMON J., REVILLA V., CAMPILLO J., *Los orígenes de la complejidad socio-cultural en África menor y el desarrollo de la civilización nómada. Excavaciones y prospecciones en Althiburos (Túnez)*, in *Informes y trabajos 5, Excavaciones en el exterior 2009*, 1, 2011, pp. 336-353.
- KALLALA, SANMARTÍ, BELARTE, RAMON 2009 = KALLALA N., SANMARTÍ J., BELARTE C., RAMON J., *Evolució sociocultural a l'Àfrica preromana. El projecte de recerca a la ciutat nómada i romana de Althiburos*, in *Auriga* 57, 2009, pp. 5-6.
- KENRICK 2008 = KENRICK P., *Lepcis Magna. The Veneer Decoration of the Porticoes of the Severan Forum*, in *Libyan Studies* XXXIX, 2008, pp. 170-174.
- KENRICK 2009 = KENRICK Ph., *Libya Archaeological Guides: Tripolitania*, London 2009.
- KIENAST 1996 = KIENAST D., *Römische Kaisertabelle*, Darmstadt 1996.
- KLEINER 1985a = KLEINER F.S., *The arch of Nero in Rome. A study of the Roman honorary arch before and under Nero*, *Archaeologica* 52, Roma 1985.
- KLEINER 1985b = KLEINER F.S., *The Arch of Gaius Caesar at Pisa (CIL, XI, 1421)*, *Latomus* 44, 1985, pp. 156-164.
- KLEINER 1989 = KLEINER F.S., *An arch of Domitian in Rome on coins of Alexandria*, in *NumChron* 149, 1989, pp. 69-81.
- KLEINER 1992 = KLEINER F.S., *The Trajanic gateway to the Capitoline Sanctuary of Jupiter Optimus Maximus*, in *JdI* 107, 1992, pp. 149-174.
- KLEINWÄCHTER 2001 = KLEINWÄCHTER C., *Platzanlagen nordafrikanischer Städte. Untersuchungen zum sogenannten Polyzentrismus in der Urbanistik der römischen Kaiserzeit*, Mainz 2001.
- KOCKEL 1983 = KOCKEL V., *Beobachtungen zum Tempel des Mars Ultor und zum Forum des Augustus*, in *RM* 90, 1983, pp. 421-448.
- KOLENDO 1992 = KOLENDO J., *Les lieux de spectacles en Afrique romaine et les études démographiques*, in *Histoire et archéologie de l'Afrique du Nord. Spectacles, vie portuaire, religions, Actes du V^e Colloque international réuni dans le cadre du 115^e Congrès national des Sociétés savantes. Avignon, 9-13 avril 1990*, Paris 1992, pp. 29-35.
- KREIKENBOM 2004 = KREIKENBOM D., *Wandel der Stadt Leptis Magna während der frühen Kaiserzeit. Asymmetrische Kontakte und Innovation*, in BISANG W., BIRSCHENK T., KREIKENBOM D., VERHOEVEN U. (a cura di), *Kultur, Sprache, Kontakt, Kulturelle und sprachliche Kontakte 1*, Würzburg 2004, pp. 251-320.
- KREIKENBOM 2008 = KREIKENBOM D., *Augustus in Lepcis Magna*, in KREIKENBOM *et alii* 2008, pp. 197-208.
- KREIKENBOM 2011 = KREIKENBOM D., *Lepcis Magna unter den ersten Kaisern*, *TrWPr* 22, 2009, Wiesbaden 2011.
- KREIKENBOM *et alii* 2008 = KREIKENBOM D., MAHLER K.U., SCHOLLMAYER P., WEBER T.M. (a cura di), *Augustus – Der Blick von außen. Die Wahrnehmung des Kaisers in den Provinzen des Reiches und in den Nachbarstaaten, Akten der internationalen Tagung an der Johannes Gutenberg-Universität Mainz vom 12. bis 14. Oktober 2006*, Königtum, Staat und Gesellschaft Früher Hochkulturen 8, Wiesbaden 2008.
- KREIKENBOM, MAHLER 1998-2008 = KREIKENBOM D., MAHLER K.U., *Archäologische Projekte der Johannes Gutenberg-Universität Mainz in Lepcis Magna, 2002-2007*, in *LibyaAnt*, n.s. V, 1998-2008 (2010), pp. 37-47.
- LA ROCCA 1992 = LA ROCCA E., *"Disiecta membra Neroniana". L'arco partico di Nerone sul Campidoglio*, in FRONING H., HÖLSCHER T., MIELSCH H. (a cura di), *Kotinos. Festschrift für Erika Simon*, Mainz am Rhein 1992, pp. 400-414.
- LACHAUX 1979 = LACHAUX J.Cl., *Théâtres et Amphithéâtres d'Afrique Proconsulaire*, Aix-en-Provence 1979.
- LARONDE 1981 = LARONDE A., *Variations du niveau de la mer sur les côtes de la Cyrénaïque à l'époque historique*, in *DossAParis* 50, 1981, pp. 60-65.
- LARONDE 1987 = LARONDE A., *Cyrène et la Libye Hellénistique. Libykai Historiai de l'époque républicaine au principat d'Auguste*, Paris 1987.
- LARONDE 1988 = LARONDE A., *Le port de Lepcis Magna*, in *CRAI* 132, n. 2, 1988, pp. 337-353.
- LARONDE, DEGEORGE 2005 = LARONDE A., DEGEORGE G., *Leptis Magna. La splendeur et l'oubli*, Paris 2005.

- LATTE 1968 = LATTE K., *Kleine Schriften*, München 1968.
- LAUTER 1971 = LAUTER H., *Ptolemais in Libyen. Ein Beitrag zur Baukunst Alexandrias*, in *JDAI* 86, 1971, pp. 149-178.
- LAUTER 1999 = LAUTER H., *L'architettura dell'ellenismo*, Biblioteca di Archeologia 27, Milano 1999.
- LAZZARINI 1998 = LAZZARINI M.L., *Zeus Meilichios e le Eumenidi: alcune considerazioni*, in CATANI E., MARENGO S.M. (a cura di), *La Cirenaica in età antica*, Pisa-Roma 1998, pp. 311-317.
- LEVI DELLA VIDA 1935 = LEVI DELLA VIDA G., *Due iscrizioni imperiali neopuniche da Leptis Magna*, in *Africa Italiana* VI, gennaio-giugno 1935, anno XIII, pp. 1-29.
- LÉZINE 1961 = A. LÉZINE, *Architecture romaine d'Afrique*, Tunis 1961.
- LÉZINE 1962 = LÉZINE A., *Architecture punique. Recueil de documents*, Publications de l'Université de Tunis, Faculté des Lettres, 1^{re} série, Archéologie, Histoire V, Tunis 1962.
- LIPPS 2011 = LIPPS J., *Die Basilica Aemilia am Forum Romanum. Der kaiserzeitliche Bau und seine Ornamentik*, Palilia 24, Wiesbaden 2011.
- LIVADIOTTI c.d.s. = LIVADIOTTI M., *La Curia del Foro Vecchio di Leptis Magna: un caso poco noto di anastilosi parziale*, in *Selinus 2011. Restauro dell'antico. Ricerche ed esperienze nel Mediterraneo di età greca (Selinunte, 20-23 ottobre 2011)*, in corso di stampa.
- LIVADIOTTI, ROCCO 2005 = LIVADIOTTI M., ROCCO G., *Il tempio di Roma e Augusto*, in DI VITA, LIVADIOTTI 2005, pp. 165-298.
- LIVADIOTTI, ROCCO 2012 = LIVADIOTTI M., ROCCO G., *La Curia del Foro Vecchio di Leptis Magna: risultati preliminari di un nuovo studio architettonico*, in COCCO, GAVINI, IBBA 2012, I, pp. 325-344.
- LIVADIOTTI, ROCCO c.d.s. a = LIVADIOTTI M., ROCCO G., *L'attività del Politecnico di Bari al Foro Vecchio di Leptis Magna: la Curia*, in *Libya Antiqua*, in corso di stampa.
- LIVADIOTTI, ROCCO c.d.s. b = LIVADIOTTI M., ROCCO G., *Progetti di restauro del Politecnico di Bari a Leptis Magna: il Circo Antonino e il Foro Severiano*, in *Libya Antiqua*, in corso di stampa.
- LUNI 2008 = LUNI M., *Le Dioskourion de Battos découvert à Cyrène dans le quartier de l'agora*, in *CRAI* 2008 (janvier-mars), pp. 11-36.
- LUNI 2010a = LUNI M., *Cirene 'Atene d'Africa' II. Cirene e la Cirenaica nell'antichità*, Monografie di Archeologia Libica XXX, Roma 2010.
- LUNI 2010b = LUNI M., *Ricerche, scoperte e studi a Cirene in cinquant'anni di attività della Missione archeologica italiana*, in LUNI 2010a, pp. 21-74.
- LUNI 2011 = LUNI M., *Le nouveau sanctuaire de Déméter et la 'ceinture sacrée' à Cyrène à l'époque royale*, in *CRAI* 2011 (janvier-mars), pp. 221-287.
- LUNI 2014a = LUNI M. (a cura di) *Cirene 'Atene d'Africa' VII. Cirene greca e romana*, Monografie di Archeologia Libica XXXVI, Roma 2014, pp. 127-145.
- LUNI 2014b = M. LUNI (a cura di), *Cirene riscoperta, un secolo di scavi: 1913-2013, XII Convegno di Archeologia cirenea (Urbino, 28-29 giugno 2013)*, Monografie di Archeologia Libica XXXVII, Roma 2014.
- MACMULLEN 2000 = MACMULLEN R., *Romanization in the Time of Augustus*, New Haven 2000.
- MAFFRE 2007 = MAFFRE J.J., *La dévotion à Apollon d'après les graffiti inscrits sur de fragments de céramique*, in DOBIAS LALOU C. (a cura di), *Questions de religion cyrénéenne, Karthago XXVII*, Paris 2007, pp. 167-183.
- MAHLER 2006 = MAHLER K.U., *Die Architekturdekoration der frühen Kaiserzeit in Lepcis Magna, Libya Ant Suppl. VIII*, Worms 2006.
- MAHLER 2011 = MAHLER K.-U., *L'église byzantine du vieux forum de Leptis Magna*, in *Archéothéma* 17, novembre 2011, pp. 56-59.
- MAHLER 2012 = MAHLER K.U., *The Church in the Old Forum of Leptis Magna. A Preliminary Report*, in *For the preservation of the cultural heritage in Libya. A dialogue among Institutions, Proceedings of Conference, 1-2 July 2011, Monumental Complex of Belvedere, San Leucio, Caserta, Second University of Naples, Faculty for Political Studies and for European and Mediterranean High Education "Jean Monnet", Kypana. Libya in the ancient world I*, Pisa-Rome 2012, pp. 49-53.
- MAJHUB, CHIGHINE, MADARO 1976-77 = MAGIUB O., CHIGHINE A., MADARO R., *Nuove ricerche nell'anfiteatro di Leptis Magna*, in *Libya Ant XIII/XIV*, 1976-77, pp. 21-36.
- MAIURI 1937 = MAIURI A., *L'origine del portico ad archi girati su colonne*, in *Palladio* 1, 1937, pp. 121-124.
- MALACRINO 2004 = C.G. MALACRINO, *Architettura numismatica. Il caso della Curia Iulia*, in CACCAMO CALTABIANO M., CASTRIZIO D., PUGLISI M., *La tradi-*

- zione iconica come fonte storica. *Il ruolo della numismatica negli studi di iconografia*, *Atti del I Incontro di studio del Lexicon Iconographicum Numismaticae, Messina 6-8 marzo 2003*, Reggio Calabria 2004, pp. 421-432.
- MANSUELLI 1954 = MANSUELLI G.A., *El arco honorífico en el desarrollo de la arquitectura romana*, in *AEspA* 27, 1954, pp. 93-178.
- MARCATTILI 2005 = MARCATTILI F., s.v. *Circus*, in *ThesCRA* IV, 2005, pp. 214-216.
- MARENGO 2008 = MARENGO S.M., *Dédicace aux Dioscures et autres graffiti*, in LUNI M., *Le Dioskourion de Battos découvert à Cyrène dans le quartier de l'agorà*, in *CRAI* 2008 (janvier-mars), pp. 26-36 [anche in LARONDE A., LECLANT J. (a cura di), *Journée d'hommage à François Chamoux*, Paris 2010, pp. 120-130].
- MARENGO 2010a = MARENGO S.M., *Iscrizioni da nuovi scavi a Cirene*, in LUNI 2010a, pp. 139-156.
- MARENGO 2010b = MARENGO S.M., *Segni e graffiti greci: proposte di lettura*, in ANTOLINI S., ARNALDI A., LANZILLOTTA E. (a cura di), *Giornata di studi per Lidio Gasperini*, Roma 2010, pp. 97-111.
- MARENGO 2011a = MARENGO S.M., *Base inscrite de statue du temple de Déméter*, in *CRAI* 2011 (janvier-mars), pp. 247-249.
- MARENGO 2011b = MARENGO S.M., *Dédicace aux dieux apotropaïoi*, in *CRAI* 2011 (janvier-mars), pp. 249-252.
- MARENGO 2011c = MARENGO S.M., *Les tuiles du sanctuaire de Déméter*, in *CRAI* 2011 (janvier-mars), pp. 253-258.
- MASCI 2002 = MASCI M., *Città e sedimentazione: il caso del tempio di età antoniana nel Foro Vecchio di Leptis Magna*, in *Il disegno della città. Opera aperta nel tempo*, *Atti del Convegno Internazionale AED (S. Gimignano, 28-30 giugno 2002)*, *Materia e Geometria* 11, Firenze 2002, pp. 315-320.
- MASTINO 1991 = MASTINO A. (a cura di), *L'Africa romana, Atti dell'VIII Convegno di Studio (Cagliari, 14-16 dicembre 1990)*, Sassari 1991.
- MASTRODONATO 1999-2000 = MASTRODONATO V., *Una residenza imperiale nel suburbio di Roma: la villa di Lucio Vero in località Acquatraversa*, in *ArchCl* LI, n.s. 1, 1999-2000, pp. 157-235.
- MASTURZO 1995 = MASTURZO N., *Mausolei tardoimperiali a Ghirza (Tripolitania): problemi di restauro*, in *Quasar: quaderni di storia dell'architettura e restauro*, 13-14, 1995, pp. 83-88.
- MASTURZO 1996 = N. MASTURZO, *Mausolei tardoimperiali a Ghirza (Tripolitania): problemi di restauro*, in *Quasar: quaderni di storia dell'architettura e restauro* (Dip. di Storia dell'architettura e Restauro delle strutture architettoniche, Facoltà di architettura, Università degli studi di Firenze) 13-14, 1995 (1996), pp. 83-88.
- MASTURZO 2000 = MASTURZO N., *Il disegno nello studio dell'architettura antica. Leptis Magna: il c.d. tempio di Liber Pater-Capitolium*, Tesi di Dottorato di Ricerca in Rilievo e Rappresentazione dell'Architettura e dell'Ambiente, Firenze 2000.
- MASTURZO 2002 = MASTURZO N., *Alcune osservazioni sulle prime fasi monumentali dei fori di Leptis Magna e Sabratha*, in *Orizzonti* 3, 2002, pp. 77-85.
- MASTURZO 2003 = MASTURZO N., *Le città della Tripolitania fra continuità ed innovazione: i fori di Leptis Magna e Sabratha*, in *MEFRA* 115, 2003, 2, pp. 705-753.
- MASTURZO 2005 = MASTURZO N., *Il tempio occidentale - tempio di 'Liber Pater'*, in DI VITA, LIVADIOTTI 2005, pp. 35-163.
- MASTURZO 2013 = MASTURZO N., *Leptis Magna. Note sulla geografia dell'abitato, tra emporio fenicio e città imperiale*, in INVERNIZZI A. (a cura di), *Μνησίων. Scritti in memoria di Paolo Fiorina*, in *Mnème. Documenti, culture, storia del Mediterraneo e dell'Oriente Antico* 9, Alessandria 2013, pp. 185-212.
- MATTINGLY 1995 = MATTINGLY D.J., *Tripolitania*, London 1995.
- MAURIN 2008 = MAURIN L., *Les édifices de cirque en Afrique : bilan archéologique*, in NELIS-CLÉMENT J., RODDZ J.M. (éds), *Le cirque romain et son image*, Bordeaux 2008, pp. 91-108.
- MAZZILLI 2012a = MAZZILLI G., *L'Arco di Traiano a Leptis Magna. Risultati preliminari di un nuovo studio del monumento*, in *Thiasos* 1, 2012, pp. 47-60.
- MAZZILLI 2012b = MAZZILLI G., *La polisemia degli archi onorari nordafricani tra urbanistica e propaganda imperiale: l'Arco di Traiano a Leptis Magna*, in COCCO, GAVINI, IBBA 2012, pp. 241-256.
- MAZZILLI 2013 = G. MAZZILLI, *Originality and identity of architecture of the Early Imperial era at Lepcis Magna: the arch of Trajan*, in BOMBARDIERI L., D'AGOSTINO A., GUARDUCCI G., ORSI V., VALENTINI S. (a cura di), *SOMA 2012, Identity and Connectivity, Proceedings 16th Symposium on Mediterranean Archaeology, Florence, Italy, 1-3 March 2012*, I, BAR Int. Ser. 2581, Oxford 2013, pp. 595-602.

- MÉHIER DE MATHUISIEULX 1902 = MÉHIER DE MATHUISIEULX H., *Rapport sur une mission scientifique en Tripolitaine*, in *Nouvelles Archives des missions scientifiques et littéraires*, X, Paris 1902, pp. 245-277.
- MEI 2014 = MEI O., *Cirene e la ceramica arcaica*, in LUNI 2014b, pp. 39-56.
- MENEGHINI 2001 = MENEGHINI R., *Il foro di Traiano. Ricostruzione architettonica e analisi strutturale*, in *RM* 108, 2001, pp. 245-264.
- MENEGHINI 2009 = MENEGHINI R., *I Fori Imperiali e i Mercati di Traiano. Storia e descrizione dei monumenti alla luce degli studi e degli scavi recenti*, Archeologia del territorio, Roma 2009.
- MENEGHINI, SANTANGELI VALENZANI 2007 = MENEGHINI R., SANTANGELI VALENZANI R., *I Fori Imperiali. Gli scavi del Comune di Roma (1991-2007)*, Roma 2007.
- MENOZZI 2010 = MENOZZI O., *Tracce di suddivisioni agrarie nella chora cirenea e ipotesi di sfruttamento economico del territorio: i dati del GIS e del Remote Sensing*, in LUNI 2010a, pp. 47 ss. 19-30?
- MERIGHI 1940 = MERIGHI A., *La Tripolitania antica. Dalle origini alla invasione degli arabi*, Storia della Libia, Verbania 1940.
- MERLIN 1908 = MERLIN A., *Une note sur les fouilles que le Service des antiquités a entreprises ce printemps à Medeina, l'ancien Althiburos (Séance de la Commission de l'Afrique du Nord, 7 Juillet 1908)*, in *BCTH*, 1908, pp. CCXXIX-CCXXXV.
- MERLIN 1909 = MERLIN A., *Inscriptions latines nouvellement découvertes en Tunisie*, in *CRAI*, 53^e année, n. 1, 1909, pp. 91-101.
- MERLIN 1912a = MERLIN A., *Des fouilles exécutées au cours de 1912 à El-Djem, à Henchir-Kasbat, à Dougga et à Medeina (Séance de la Commission de l'Afrique du Nord, 16 Juillet 1912)*, in *BCTH*, 1912, pp. CCXLI-CCLVII.
- MERLIN 1912b = MERLIN A., *Fouilles à Althiburos (Medeina)*, in *CRAI*, 56^e année, n. 6, 1912, pp. 417-426.
- MERLIN 1913 = MERLIN A., *Forum et maisons d'Althiburos*, Notes et documents publiés par la Direction des Antiquités et Arts VI, Paris 1913.
- MESCHINI 1982 = MESCHINI S., *Sutri. L'anfiteatro e il suo territorio*, in BONUCCI CAPORALI G., SGUBINI MORETTI A.M. (a cura di), *Archeologia della Tuscia, Atti del primo incontro di studio, Viterbo 1980*, Quaderni di Archeologia etrusco-italica, Roma 1982, pp. 128-132.
- MILELLA 2007 = MILELLA M., *Il Foro di Traiano*, in UNGARO L. (a cura di), *Il Museo dei Fori imperiali nei Mercati di Traiano*, Milano 2007, pp. 192-211.
- MONTALI 2009 = MONTALI G. (con la collaborazione di ARFAOUI W., PIETANZA P., TOUBEL M., TRABELSI K.), in DI VITA, KALLALA *et alii* 2009, pp. 194-204.
- MONTALI 2012 = MONTALI G., *L'anfiteatro di Sabratha: vecchie indagini e nuove ricerche*, in *Thiasos* 1, 2012, pp. 127-142.
- MONTALI 2013 = MONTALI G., *Da Sabratha a Tripoli vecchio. L'identificazione dell'emporium tripolitano, la riscoperta dell'anfiteatro e le ragioni di un toponimo*, in *Mare Internum* 5, 2013, pp. 57-76.
- MONTALI 2014 = MONTALI G., *Munera a Sabratha*, in *SEBarc* XII, 2014, pp. 75-96.
- MONTALI 2015 = MONTALI G., *L'anfiteatro di Sabratha e gli anfiteatri dell'Africa proconsolare*, Monografie di Archeologia Libica XLI, Roma 2015.
- MONTALI c.d.s. = MONTALI G., *La persistenza della tradizione: considerazioni sulla tecnica costruttiva, sul dimensionamento e sul disegno progettuale dell'anfiteatro di Sabratha*, in *L'Africa romana, Momenti di continuità e rottura: bilancio di 30 anni di convegni de L'Africa Romana, Atti del XX Convegno Internazionale (Alghero, 26-29 settembre 2013)*, in corso di stampa.
- MORETTI 1963 = MORETTI A., s.v. *Arte muraria, B) Materiali litoidi da costruzione*, in *EAA*, V, 1963, pp. 272-284.
- MORSELLI, TORTORICI 1989 = MORSELLI C., TORTORICI E. (a cura di), *Curia, Forum Iulium, Forum Transitorium*, LSA 14, Roma 1989.
- MUNZI 2001 = MUNZI M., *L'epica del ritorno. Archeologia e politica nella Tripolitania italiana*, Saggi di storia antica 17, Roma 2001.
- MUNZI 2004 = MUNZI M., *Italian Archaeology in Libya: from Colonial Romanità to Decolonisation of the Past*, in GALATY M.L., WATKINSON C. (edd.), *Archaeology under Dictatorship*, New York 2004, pp. 73-108.
- MUSSO 1996 = MUSSO L., *Nuovi ritrovamenti di scultura a Leptis Magna. Athena tipo Medici*, in Studi in onore di Sandro Stucchi II, Roma 1996, pp. 115-139.
- MUSSO 1997 = MUSSO L., *Missione archeologica dell'Università di Roma Tre a Leptis Magna, 1996*, in *Libya Antiqua*, n.s. 3, 1997, pp. 257-272.

- MUSO 2003 = MUSO L., *Leptis Magna*, in GUAITOLI M. (a cura di), *Lo sguardo di Icaro. Le collezioni dell'Aerofototeca Nazionale per la conoscenza del territorio*, Roma 2003, pp. 501-506.
- MUSO 2008 = MUSO L., *La romanizzazione di Leptis Magna nel primo periodo imperiale: Augusto e Roma nel 'Foro Vecchio'*, in KREIKENBOM et alii 2008, pp. 161-196.
- MUSO 2009 = MUSO L., *Kornkammer Roms. Die Provinz Africa proconsularis*, in 2000 Jahre Varusschlacht, *Imperium*, Stuttgart 2009, pp. 149-159.
- MUSO 2010 = MUSO L., *Leptis Magna unter Augustus und Tiberius: Romanisierung und Umgestaltung einer punischen Stadt*, in ASSKAMP R., ESCH T. (a cura di), *Imperium-Varus und seine Zeit, Beiträge zum internationalen Kolloquium des LWL-Römermuseums am 28. und 29. April 2008 in Münster, Veröffentlichungen der Altertumskommission für Westfalen Landschaftsverband Westfalen-Lippe XVIII*, Münster 2010, pp. 115-133.
- MUSO, BUCCINO 2010 = MUSO L., BUCCINO L. (a cura di), *Il Museo di Sabratha nei disegni di Diego Vincifori: architettura e archeologia nella Libia degli anni trenta*, Borgo S. Lorenzo (Firenze), 2013.
- OBERLÄNDER 1998 = OBERLÄNDER E., *Le emissioni monetarie dell'imperatore Traiano connesse alle guerre daciche*, in ARBORE POPESCU G. (a cura di), *Traiano. Ai confini dell'Impero*, Catalogo della Mostra (Ancona, Mole Vanvitelliana, 19 ottobre 1998-17 gennaio 1999), Milano 1998, pp. 166-179.
- ORTOLANI 1984 = ORTOLANI G., *Archeologia e restauro in Libia: il contributo italiano*, in CARBONARA G. (a cura di), *Restauro e cemento in architettura 2*, Roma 1984, pp. 100-107.
- PACI 2010 = PACI G., *L'iscrizione monumentale sull'architrave del tempio di Demetra a Cirene*, in LUNI 2010a, pp. 133-138.
- PACI 2011a = PACI G., *Le sanctuaire des autels rupestres avec des inscriptions gravées le long de la route*, in CRAI, 2011, pp. 265-269.
- PACI 2011b = PACI G., *Un nouveau cippe de restitutio agrorum*, in CRAI, 2011, pp. 269-273.
- PALLOTTA, COSTANZI 2011 = PALLOTTA F., COSTANZI M., *Eratosthènes. Il volto della terra*, Sant'Angelo in Vado 2011.
- PALLOTTINO 1958 = PALLOTTINO M., s.v. *Arco onorario e trionfale*, in *EAA*, I, 1958, pp. 588-599.
- PARISI PRESCICCE 1987 = PARISI PRESCICCE C., *Sacrifici ed altari nel Santuario di Apollo*, in *Da Batto Aristotele a Ibn el-'As. Introduzione alla Mostra*, Roma 1987, pp. 35-40.
- PARISI PRESCICCE 1990 = PARISI PRESCICCE C., *Nuovi altari nel santuario di Apollo a Cirene*, in STUCCHI S. (a cura di), *Atti della Giornata lincea sull'Archeologia cirenaica (Roma, 3 novembre 1987)*, Roma 1990, pp. 121-155.
- PARISI PRESCICCE 1994 = PARISI PRESCICCE C., *L'architettura della via Colonnata*, in MASTINO A., RUGGERI P. (a cura di), *L'Africa Romana X, Atti del X convegno di studio (Oristano, 11-13 dicembre 1992)*, Sassari 1994, II, pp. 703-707.
- PARISI PRESCICCE 2007 = PARISI PRESCICCE C., *La casa di Batto, il culto dell'eroe fondatore e il regime democratico a Cirene*, in DOBIAS-LALOU C. (a cura di), *Questions de religion cyrénéenne, Karthago XXVII*, Paris 2007, pp. 245-264.
- PAVIS D'ESCURAC 1975-76 = PAVIS D'ESCURAC H., *La Magna Mater en Afrique*, in *BA Alger* 6, 1975-76, pp. 223-231.
- PELLISSIER DE REYNAUD 1853 = PELLISSIER DE REYNAUD E., *Description de la Régence de Tunis. Exploration scientifique de l'Algérie pendant les années 1840, 1841, 1842*, Sciences historiques et géographiques XVI, Paris 1853.
- PENSA 1969-70 = PENSA M., *L'architettura traianea attraverso le emissioni monetali coeve*, in *AttiCltRom* II, 1969-70, pp. 235-297.
- PENSABENE 1972 = PENSABENE P., *Considerazioni sul trasporto di manufatti marmorei in età imperiale a Roma e in altri centri occidentali*, in *DdA*, ns. 6, 1972, pp. 317-354.
- PENSABENE 1973 = PENSABENE P., *Scavi di Ostia VII, I capitelli*, Roma 1973.
- PENSABENE 1984 = PENSABENE P., *Tempio di Saturno: architettura e decorazione*, *LSA* 5, Roma 1984.
- PENSABENE 1986 = PENSABENE P., *La decorazione architettonica nell'Africa romana: studio preliminare sui capitelli*, in GIARDINA A. (a cura di), *Società romana e impero tardoantico*, III, *Le merci, gli insediamenti*, Bari 1986, pp. 358-429.
- PENSABENE 1991 = PENSABENE P., *Riflessi sull'architettura dei cambiamenti socio-economici del tardo II e III secolo in Tripolitania e nella Proconsolare*, in MASTINO 1991, pp. 447-477.
- PENSABENE 1992 = PENSABENE P., *Gli spazi del culto imperiale nell'Africa romana*, in *L'Africa romana, Atti del X Convegno di studio, Oristano 11-13 dicembre 1992*, Sassari 1994, pp. 153-168.

- PENSABENE 1993 = PENSABENE P., *Elementi architettonici di Alessandria e di altri siti egiziani*, Repertorio d'arte dell'Egitto greco-romano, Serie C - Volume III, Roma 1993.
- PENSABENE 2001 = PENSABENE P., *Pentelico e proconnesio in Tripolitania: coordinamento o concorrenza nella distribuzione?*, in *ArCl* 52, 2001, pp. 63-127.
- PENSABENE 2011 = PENSABENE P., *Tradizioni punico-ellenistiche a Volubilis. I capitelli corinzi e compositi*, in *ArchCl* LXII, n.s. 1, 2011, pp. 203-278.
- PENTIRICCI 2010 = PENTIRICCI M., *L'attività edilizia a Leptis Magna tra l'età tetrarchica e il V secolo: una messa a punto*, in TANTILLO, BIGI 2010, pp. 97-167.
- PESCE 1953 = PESCE G., *Il tempio d'Iside in Sabratha*, Monografie di Archeologia Libica, IV, Roma 1953.
- PFLAUM 1959 = PFLAUM H.G., *L'identification du proconsul d'Afrique*, in *B.AntFr* 1959, pp. 244-251.
- PROUST 1913 = PROUST M., *Alla ricerca del tempo perduto*, ediz. ital. Torino 1978.
- RAOSS 1960 = RAOSS M., *La rivolta di Vindice ed il successo di Galba*, in *Epigraphica* XXII, 1960, pp. 37-151.
- RdT 1924-1925 = s.a., *Il convegno archeologico di Tripoli*, *Rivista della Tripolitania* I, VI, 1924-25, pp. 417-423.
- REDAELLI 2013-2014 = REDAELLI S., *Estudios sobre texto e imagen en mosaicos con contenido literario en el Imperio romano (Africa Proconsularis e Hispania)*, Tesi di dottorato, Università di Barcellona 2013-2014.
- REDAELLI 2014 = REDAELLI S., *Il catalogo nautico del mosaico di Althiburos: considerazioni sulle fonti testuali*, in *SEBarc* XII, 2014, pp. 105-144.
- RICCIARDI 2005 = RICCIARDI M., *Il tempio di Milk'Ashtart Ercole*, in DI VITA, LIVADIOTTI 2005, pp. 309-393.
- RICCIARDI 2007 = RICCIARDI M., *Caratteri architettonici del tempio di Ercole Milk'Ashtart nel foro vecchio di Leptis Magna*, in CATANI, DI VITA 2007, pp. 211-235.
- RICCIARDI, PELLEGRINO c.d.s. = RICCIARDI M., PELLEGRINO, *L'anfiteatro di Leptis Magna: dal rilievo all'anastilosi*, in *L'Africa romana, Momenti di continuità e rottura: bilancio di 30 anni di convegni de L'Africa Romana, Atti del XX Convegno Internazionale (Alghero, 26-29 settembre 2013)*, in corso di stampa.
- RINALDI TUFİ 2012 = RINALDI TUFİ S., *Archeologia delle province romane*, Manuali universitari 133, Archeologia, Roma 2012.
- ROBERTSON 2010 = ROBERTSON N., *Religion and Reconciliation in Greek Cities. The Sacred Laws of Selinus and Cyrene*, Oxford 2010.
- ROCCO 2003 = ROCCO G., *Guida alla lettura degli ordini architettonici antichi. II. Lo ionico*, Guide di ricerca storica e restauro 4, Napoli 2003.
- ROCCO 2010 = ROCCO G., *Tradizione locale e influssi esterni nei tre templi giulio-claudii del Foro Vecchio di Leptis Magna*, in DI GIUSEPPE, DALLA RIVA 2010, A/A9/4, pp. 22-36.
- ROCCO c.d.s. = ROCCO G., *L'anastilosi dell'antico. Problemi teorici ed esperienze progettuali*, in *Selinus 2011, Restauri dell'antico. Ricerche ed esperienze nel Mediterraneo di età greca, Atti del Convegno, Selinunte, 20-24 ottobre 2011*, in corso di stampa.
- ROHLFS 1871 = ROHLFS G., *Von Tripolis nach Alexandrien. Beschreibung der im Auftrage Sr. Majestät des Königs von Preussen in den Jahren 1868 und 1869 ausgeführten I*, Bremen 1871.
- ROMANELLI 1925 = ROMANELLI P., *Leptis Magna*, Monografie dell'Africa Italiana I, Roma 1925.
- ROMANELLI 1930 = ROMANELLI P., *Le colonie italiane*, Vestigia del Passato (Monumenti e Scavi), Ministero delle Colonie, Ufficio Studi e Propaganda, Roma 1930.
- ROMANELLI 1937 = ROMANELLI P., *Problemi di storia e di archeologia dell'Africa libico-romana (dalla grande Sirte all'Atlantico) sulla base degli scavi più recenti*, in *Atti del III congresso di Studi Coloniali (Firenze, 12-17 aprile 1937)*, Firenze 1937, pp. 114-130.
- ROMANELLI 1940 = ROMANELLI P., *Gli archi di Tiberio e di Traiano in Leptis Magna*, in *Africa Italiana* VII, 1940, pp. 87-105.
- ROMANELLI 1959 = ROMANELLI P., *Storia delle Province romane dell'Africa*, Roma 1959.
- ROMANELLI 1961 = ROMANELLI P., s.v. *Leptis Magna*, in *EAA*, vol. V, p. 576.
- ROMANELLI 1970 = ROMANELLI P., *Topografia e archeologia dell'Africa romana*, in *Enciclopedia classica*, sez. III, *Archeologia e storia dell'arte classica*, X.7, *Archeologia (Introduzione-Preistoria-Topografia)*, Torino 1970.
- ROSAMILIA 2014 = ROSAMILIA E., *Cent'anni di epigrafia a Cirene*, in LUNI 2014a, pp. 381-387.
- ROSE 1997 = ROSE CH.B., *Dynastic commemoration and imperial portraiture in the Julio-Claudian period*, Cambridge 1997.

- ROUDAUT 1990 = ROUDAUT J., *Les Villes imaginaires dans la littérature française. Les douze portes*, Paris 1990.
- RUMSCHEID 1994 = RUMSCHEID F., *Untersuchungen zur kleinasiatischen Bauornamentik des Hellenismus*, Erschließung hellenistischer und kaiserzeitlicher Skulptur und Architektur 14, Mainz 1994.
- SAASTAMOINEN 2010 = SAASTAMOINEN A., *The phraseology of Latin building inscriptions in Roman North Africa*, Commentationes Humanarum Litterarum 127, Helsinki 2010.
- SALADIN 1887 = SALADIN H., *Rapport sur la mission faite en Tunisie de novembre 1882 à avril 1883*, in *Archives des Missions Scientifiques et Littéraires*, 3^e série, Tome XIII, 1887, pp. 1-225.
- SALZA PRINA RICOTTI, 1970-71 = SALZA PRINA RICOTTI E., *Le ville marittime di Silin (Leptis Magna)*, *RendPontAcc* XLIII, 1970-71, pp. 135-163.
- SANGIOVANNI 1990 = SANGIOVANNI O., *Scavi e restauri di monumenti archeologici in Libia: continuità del contributo italiano*, Roma 1990.
- SANTUCCI 1998 = SANTUCCI A., *Il santuario dell'Anax nell'agorà di Cirene*, in CATANI E., MARENGO S.M. (a cura di), *La Cirenaica in età antica*, Pisa-Roma 1998, pp. 523-535.
- SCHIPPA 1981 = SCHIPPA F., *Il Chalcidicum di Leptis Magna. Considerazioni preliminari*, *AnnPerugia* 19, Perugia 1981, pp. 221-249.
- Scritti di epigrafia greca* 2008 = ARNALDI A., MARENGO S.M. (a cura di), *Lidio Gasperini, Scritti di epigrafia greca*, Ichnia 10, Tivoli 2008.
- SEAR 2006 = SEAR F., *Roman Theatres. An architectural study*, Oxford 2006.
- SEGRÉ 1928 = SEGRÉ A., *Metrologia e circolazione monetaria degli antichi*, Bologna 1928.
- SHELDON 1982 = SHELDON R., *Romanizzazione, acculturazione e resistenza: problemi concettuali nella storia del Nordafrica*, in *DialA*, n.s. 4, 1982, pp. 102-106.
- SHOE 1936 = SHOE L.T., *Profiles of Greek Mouldings*, Cambridge-Massachusetts 1936.
- SHOE 1965 = SHOE L.T., *Etruscan and Republican Roman mouldings*, in *MemAmAc* XXVIII, Rome 1965.
- SHOE MERITT 1969 = SHOE MERITT L., *The geographical distribution of Greek and Roman Ionic bases*, in *Hesperia* 38, 1969, pp. 186-204.
- SMADJA 1978 = SMADJA E., *L'inscription du culte impérial dans la cité. L'exemple de Leptis Magna au début de l'Empire*, *Dialogues d'histoire ancienne* 4, 1978, pp. 171-196.
- SPINA 2004 = SPINA A., *L'oblio. 24 storie coloniali*, Milano 2004.
- STILLER 1895 = STILLER H., *Das Traianeum*, in *AvP V*, Berlin 1895.
- STRONG 1963 = STRONG D.E., *Some observations on early Roman Corinthian*, in *JRS* LIII, 1963, pp. 73-84.
- STRONG, WARD PERKINS 1962 = STRONG D.E., WARD PERKINS J.B., *The temple of Castor in the Forum Romanum*, in *BSR* XXX, n.s. XVII, 1962, pp. 1-30.
- STUCCHI 1957 = STUCCHI S., *Il coronamento dell'arco romano nel porto di Ancona*, in *RendNap*, n.s. XXXII, 1957, pp. 149-164.
- STUCCHI 1965 = STUCCHI S., *L'agorà di Cirene, I. I lati nord ed est della platea inferiore*, Roma 1965.
- STUCCHI 1967 = STUCCHI S., *Cirene 1957-1966. Un decennio della missione archeologica italiana a Cirene*, Tripoli 1967.
- STUCCHI 1971a = STUCCHI S., *Notiziario. I lavori della Missione Archeologica Italiana a Cirene dal 1966 al 1970*, in *QuadALibya* 6, 1971, pp. 113-125.
- STUCCHI 1971b = STUCCHI S., *Cantiere dell'Arco Severiano di Leptis Magna*, in *QuadALibya* 6, 1971, pp. 123-125.
- STUCCHI 1975 = STUCCHI S., *Architettura cirenaica*, Roma 1975.
- STUCCHI 1981 = STUCCHI S., *Di un pre-arco insussistente. Dialogo con le aquile leptitane*, in STUCCHI S., *Divagazioni archeologiche*, II, Roma 1981, pp. 127-199.
- TABORELLI 1992 = TABORELLI L., *L'area sacra di Ras Almunfakl presso Sabratha: le stele*, *RStFen*, Suppl. 20, Roma 1992.
- TANTILLO 2006 = TANTILLO I., *Un principalis alessandrino a Leptis Magna: Aurelius Sempronius Serenus signo Dulcitus*, in LIZZI TESTA R. (a cura di), *Le trasformazioni delle élites in età tardoantica (Perugia, 15-16 marzo 2004)*, Roma 2006, pp. 415-436.
- TANTILLO 2010 = TANTILLO I., *I costumi epigrafici. Scritture, monumenti, pratiche*, in TANTILLO, BIGI 2010, pp. 173-201.
- TANTILLO, BIGI 2010 = TANTILLO I., BIGI F. (a cura di), *Leptis Magna. Una città e le sue iscrizioni in epoca tardoromana*, Roma 2010.

- TECHNAU 1931 = TECHNAU W., *Archäologische Funde von Oktober 1930 bis Oktober 1931. Italien, Albanien, Tripolitaniern und Kyrenaika*, in *AA* 1931, pp. 620-710.
- THOMASSON 1996 = THOMASSON B.E., *Fasti Africani*, Acta Instituti Romani Regni Sueciae 4°, LXIII, Stockholm 1996.
- TISSOT 1888 = TISSOT Ch., *Exploration scientifique de la Tunisie*, Géographie comparée de la Province Romaine d'Afrique, I-II, Paris 1888.
- TOMASELLO 1992 = TOMASELLO F., *L'architettura del II secolo in Tripolitania, a proposito della sima del Tempio a divinità ignota di Sabratha*, in *QuadALibya* 15, 1992, pp. 253-282.
- TOMASELLO 2005 = TOMASELLO F., *Fontane e ninfei minori di Leptis Magna*, Monografie di Archeologia Libica XXVII, Roma 2005.
- TOMASELLO 2011 = TOMASELLO F., *Il tempio sul decumano maggiore di Leptis Magna*, Monografie di Archeologia Libica XXXI, Roma 2011.
- TORELLI 1971 = TORELLI M., *Le curiae di Leptis Magna*, *QuadALibya* 6, 1971, pp. 105-111.
- TORELLI 1973 = TORELLI M., *Per una storia della classe dirigente di Leptis Magna*, in *RendLinc*, s. 8, 28, 1973, pp. 377-409.
- TORTORICI 1993 = TORTORICI E., s.v. *Curia Iulia*, in *LTUR* I, 1993, pp. 332-334.
- TRILLMICH 1988 = TRILLMICH W., *Der Germanicus-Bogen in Rom und das Monument für Germanicus und Drusus in Leptis Magna*, in GONZALES J., ARCE J. (a cura di), *Estudios sobre la Tabula Siarensis, Actas de las jornadas celebradas en Sevilla en 1986*, Madrid 1988, pp. 51-60.
- TRILLMICH 2007 = TRILLMICH W., *Espacios publicos de culto imperial en Augusta Emerita: entre hypothesis y dudas*, in NOGALES T., GONZALES J. (a cura di), *Culto imperial: politica y poder, Acta del Congreso Internacional, Mérida, 18-20 de mayo 2006*, Roma 2007, pp. 415-446.
- TRILLMICH 2014 = TRILLMICH W., *Die Inschrift-Basis Des Quadriga-Monuments für Germanicus und Drusus vor dem Augustus-Roma-Tempel in Leptis Magna*, *JDAI* 139, 2014, pp. 211-270.
- TRIONE 2009 = TRIONE V., *Giorgio de Chirico. Le città del silenzio: architettura, memoria, profezia*, Milano 2009.
- TROMPEO 1935 = TROMPEO P.P., *Ricordo di Giacomo Guidi*, in *Africa Italiana* VI, 1935, pp. 156-159.
- ULRICH 1999 = ULRICH R.B., *The Roman orator and the sacred stage. The Roman "templum rostratum"*, Collection Latomus 222, Bruxelles 1994.
- VANNI 1912 = VANNI A., *Diario della guerra di Libia 1911-1912*, <http://www.vannipietro.it/GUERRA%20DI%20LIBIA%2097-1PDF.pdf>.
- VERGARA CAFFARELLI 1956 = VERGARA CAFFARELLI E., s.v. *Sabratha*, n° 3908, in *FA* VIII, 1956.
- VERMASEREN 1986 = VERMASEREN M.J., *Corpus Cultus Cybelae Attidisque (CCCA), V. Aegyptus, Africa, Hispania, Gallia et Britannia*, Leiden 1986.
- VICKERS, SEAR, HUMPHREY 1972-73 = VICKERS M., SEAR F.B., HUMPHREY J.H., *Aspects of the Circus at Lepcis Magna*, in *Libya Antiqua* 9-10, 1972-73, pp. 25-97.
- VIGHI 1938 = VIGHI R. (a cura di), *Mostra augustea della Romanità. Catalogo*, Roma 1938.
- VIOLLET LE DUC 1854-1856 = VIOLLET LE DUC E.E., *Dictionnaire raisonné de l'architecture française du XI^e au XVI^e siècle*, Tome 8, Paris 1854-1856.
- VISCOGLIOSI 1996 = VISCOGLIOSI A., *Il tempio di Apollo in Circo e la formazione del linguaggio architettonico augusteo*, *BCom*, Suppl. 3, Roma 1996.
- VON HESBERG 1992 = VON HESBERG H., *Bogenmonumente der frühen Kaiserzeit und des 2. Jahrhunderts n. Chr. vom Ehrenbogen zum Festtor*, in SCHALLES H.J., VON HESBERG H., ZANKER P. (a cura di), *Die römische Stadt im 2. Jahrhundert n. Chr. Der Funktionswandel des öffentlichen Raumes, Kolloquium in Xanten vom 2. bis 4. Mai 1990*, Xantener Berichte 2, Köln 1992, pp. 277-299.
- VON HESBERG 2007 = VON HESBERG H., *I Propilei e lo Strategheion del Santuario di Apollo a Cirene*, in FILIPPI F. (a cura di), *Ricostruire l'Antico prima del virtuale. Italo Gismondi. Un architetto per l'archeologia (1887-1974)*, Archivio Stor. Palazzo Altemps 1, Roma 2007, pp. 217-223.
- WALDA, WALKER, 1984 = WALDA H., WALKER S., *The Art and Architecture of Lepcis Magna: Marble Origins by Isotope Analysis*, in *LibSt* XV, 1984, pp. 81-89.
- WALDA, WALKER, 1988 = WALDA H., WALKER S., *Isotopic Analysis of Marble from Lepcis Magna: revised interpretations*, in *LibSt* XIX, 1988, pp. 55-59.
- WARD 1970 = WARD PH., *Sabratha. A guide for visitors*, London 1970; versione italiana *Sabratha, Guida del visitatore*, Londra 1970 (ristampa 1999).
- WARD PERKINS 1948 = WARD PERKINS J.B., *Severan Art and Architecture at Lepcis Magna*, *JRS* 38, 1948, pp. 59-80.

WARD PERKINS 1949 = WARD PERKINS J.B., in *EA* IV, 1949, n°. 4021.

WARD PERKINS 1951 = WARD PERKINS J.B., *Tripolitania and the Marble Trade*, in *JRS*, XLI, 1951, pp. 89-104.

WARD PERKINS 1980 = WARD PERKINS J.B., *Nicomedia and the Marble Trade*, in *BSR* XLVIII, 1980, pp. 23-69.

WARD PERKINS 1981 = WARD PERKINS J.B., *Roman Imperial Architecture*, Harmondsworth 1981 (2nd edition; 3rd edition 1983).

WARD PERKINS 1982 = WARD PERKINS J.B., *Town Planning in North Africa during the first two centuries of the Empire, with special reference to Lepcis and Sabratha: character and sources*, in *150-Jahr-Feier DAI Rom*, pp. 29-49.

WARD PERKINS 1992 = WARD PERKINS J.B., DODGE, H. (ed.), *Marble in Antiquity. Collected Papers of J. B. Ward Perkins*, London 1992.

WARD PERKINS 1993 = WARD PERKINS J.B., *The Severan buildings of Lepcis Magna. An architectural survey*, Society for Libyan Studies, Monograph 2, London 1993.

WILSON JONES 1993 = WILSON JONES M., *Designing Amphitheatres*, in *MDAI(R)* 100, 1993, pp. 391-442.

WILSON JONES 2009 = WILSON JONES M., *The setting out of Amphitheatres: Ellipse or Oval? Question Answered and not Answered*, in T. WILMOTT (ed.), *Roman Amphitheatres and Spectacula: a 21st-Century Perspective, Papers from an Int. conference held at Chester (16th-18th February 2007)*, BAR Int. Ser. 1946, Oxford 2009, pp. 5-14.

Riassunti in inglese

1 - *Antonino Di Vita e Sabratha* (M.A. Rizzo, pp. 3-22)

From 1962 to 2011 Antonino Di Vita conducted researches, excavations and restoration projects at Sabratha, site to which he dedicated his time and endless passion. Two, amongst the many of his research projects, stand out for importance, involvement and complexity. From 1963 up to the first years of the 70's the Punic-Hellenistic Mausoleum B which he unearthed and worked at its complex anastylosis, followed by the rescue of the sacred Sidret el-Balik funerary area begun in 1972 and then continued with its anastylosis, restoration and preservation until 2011.

Di Vita pointed out the incredible originality of the Mausoleum B's plan, shape and size - triangular with concave sides, more than 23 m in height, with remarkable decorations on each of its levels marked by vertical cornices resulting in a dramatic chiaroscuro effect carefully created by bold combinations of architectural features and sculpture. It is undoubtedly the work of an artist living and working in a fully conscious Baroque atmosphere, inspired by the Baroque architects of the mid-Hellenistic time period, deliberately breaking away from the 5th-4th cent. Greek tradition architecture and clearly taking inspiration from models from the Punic world, mostly Carthaginian. His researches gave Di Vita the instruments to outline the urban development of the settlement from the Hellenistic times to the 4th cent. AD. Part of this complex project were: finding the street orientation of the old Punic quarters; the dating of part of block 11, probably already developed in 60-50 BC; the changes in the alignments of the end parts of the quarters mostly noticeable in blocks 11 and 13; the final reorganization of the area around the Forum (after the late-Neronian time earthquake); the tophet development, for which he suggested a time of use from the 2nd-1st cent BC to the 1st cent. AD; the existence of the necropolis at the Eastern part of the settlement including the 1st cent. AD frescoed tombs; the great *mausoleia*, at least eight, along the road to Oea, North-East of the amphitheatre, for which he suggested a dating to the 2nd-3rd cent.; finally the settlement walls layout and of some form of *clausura*, the ruins of which were destroyed during an intense urbanization process of the city during its last decades of life.

Antonino Di Vita also researched in depth Roman painting in Africa, specifically those dating from the first half of the 1st cent. BC to the 1st cent. AD. He brought to attention how still in Roman Sabratha the influence of painting traditions from Alexandria could be found connected to an always present strong Punic substratus. The evidence is clearly visible in the tombs of the Gorgon, of Tanit and in the one of the Heroized Deceased. Of extraordinary importance is the excavation, consolidation and anastylosis of the sacred-funerary area of Sidret el-Balik where there is a tomb in a wide open court with its all-frescoed walls depicting city views, hunting scenes, a *paradeisos* with fierce and tame animals and scenes of grape-picking Amorini. The 180 sqm of frescoes are still, at present, the most important and complete painting cycle to have so far been found in Roman Africa, probably one of the most important ones in the entire Roman Empire.

Antonino Di Vita's research, also in the field of earthquakes, has been fundamental for the comprehension of all building phases of the monuments and of the growth, expansion and decline of the urban settlement of Sabratha. His studies give us a clear understanding of the architectural and artistic achievements of the city, especially in its Mid, Late Hellenistic and Roman phases, emphasizing the importance of how Hellenistic traditions from Alexandria and from the Punic world co-existed and made possible the emerging of incredibly original results. To be remembered are also his studies of the town's inscriptions and civic institutions with which he gives us a complete picture of the economic and social life in Sabratha.

Keywords: Antonino Di Vita, Libya, Tripolitania, Sabratha, Sidret el-Balik

2- *L'anfiteatro di Sabratha: le nuove ricerche (2009-2012)* (G. Montali, pp. 23-31)

The new research on the Amphitheatre of Sabratha (2009-2012) has been carried on for the PhD in "Roman Archaeology in Maghreb and Cyrenaica" of the Centro di documentazione e ricerca sull'archeologia dell'Africa Settentrionale "Antonino di Vita" of the University of Macerata, in cooperation with the Department of Antiquities

of Libya. The researches in the Archives of the Red Castle in Tripoli and of the Centro "A. Di Vita" in Macerata, the new survey and drawings of the building, some archaeological digs and the analysis of the inscriptions have led to a new reconstructive hypothesis for the amphitheatre, with a special attention for the historical and the urban context.

Keywords: amphitheatre, Roman architecture, Sabratha, Tripolitania

3- *Antonino Di Vita e Leptis Magna* (G. Rocco, pp. 32-49)

The contribution traces the activities and engagement of Antonino Di Vita in Africa, started with the role he played between 1962 and 1965 as Scientific Advisor of the Libyan government, being at the head of the archaeological services of the Department of Antiquities of Tripolitania. Left this position, and thanks to the prestige that he had by now gained, Di Vita continued without interruption to follow the archaeological activities in Libya in a cooperation partnership that earned him the appointment as scientific advisor to UNESCO at the implementation of the new archaeological museum of Tripoli. More important, after the revolution of 1969 and the expulsion of the Italian community in Libya, he obtained the re-opening of all Italian archaeological missions. Also noteworthy is the continuity in the edition of *Libya Antiqua*, journal of the Department of Antiquities, which he created in 1964 along with Aissa Laswed and Richard Goodchild.

The interest highlighted at an early stage of his presence in Libya invest many different aspects of archaeology in North Africa, ranging from eminently historical issues, to territorial aspects, showing very soon a special attention to the issues of urban planning and architecture which constituted a constant in his scientific production, without neglecting the study of materials and more specifically historical and artistic production. In particular, the activity of Antonino Di Vita at Leptis Magna, in the period when he served as advisor to the Libyan government, saw him involved in extensive excavations, including those related to the northern termination of the Severan colonnaded street and the western arm of the port, which brought to light important remains of Neronian structures

Other important interventions involved the area south-east of the port, where between 1962 and 1965 he entirely dug the amphitheater, carved into the sandstone hill which is at the same time the southern limit of the circus. There, he brought to light tribunae, carceres and spina, finding among other things the inscription which sets the completion of the monument to 162 AD.

Even after 1965 Antonino Di Vita never failed to ensure his presence in Libya, coordinating, through the Documentation Centre of the National Research Council (CNR) and the Research Group for the Antiquities of North Africa, the activities of the Italian missions. He directly worked in the scientific research of the group directed by him, but also played complex and important tasks of conservation and restoration of antiquities, aimed at enhancing an archaeological heritage of enormous importance, as evidenced by the many years of commitment to the restoration of Severan Arc. In fact, in his long career, the protection and conservation of archaeological and artistic heritage have always supported the research, in the awareness that the study of a monument cannot be separated from its protection and, where possible, from its enhancement.

Concerns about the conservation of a cultural heritage with few parallels in the archaeological panorama of the ancient world have continued to engage Di Vita until the last, as proved by the recent projects he coordinated related to the restoration of the Hunting Baths and the Basilica Severiana, to interventions of anastylosis of the Severan Forum, of the porticus in summa caeva of the amphitheater, or of the Antonine circus, presented in this volume. His commitment, his organizing ability, his opening to collaborators and younger colleagues, the ability to set up research groups used to work together in carrying out their own competencies, aware that the ultimate goal is the knowledge, all these are not destined to disappear with him. His students and former students, archaeologists and architects are the "Athenians" which in the School of Athens masterfully directed by him were formed between study and excavations. They will carry on his enterprises, giving continuity to an experience of research which in its implement becomes a "School", transmitting its values to new students, so that the methodological rigor and the scientific effort which have marked him will be of instruction to future generations.

Keywords: Antonino Di Vita, Libia, Tripolitania, Leptis Magna, Italian Archaeological School of Athens

4- *Le ricerche sul c.d. tempio di Liber Pater nel Foro Vecchio di Leptis Magna e su alcuni mausolei dell'interno* (N. Masturzo, pp. 50-59)

A new program of study on the architectonic monument in the forum of Leptis was conceived by Antonino Di Vita since 1990. This program involved me and Enrico Benedetti, in the architectural study of the so-called temple of Liber Pater. In 1990 we realized the first step of the re-examination of the temple by an accurate survey of

the structures, also thanks the help of the workers kindly offered by the superintendent Omar al-Majub. In 1993 I went back to Leptis two weeks to complete the study by cataloging and drawing the architectural elements of the temple. At the request of the Department of Antiquities in Tripoli I also made a survey of two weeks to examine the state of conservation of some mausoleums, on the Gebel at el-Ourban, and in the region of Ghibla in the sites of Gasr el-Banat and Ghirza.

In view of the final publication I returned to Leptis in 2001 and with the help of Massimiliano Masci was completed the survey of the temple thanks to some new drawing. Was also made an accurate surveys of the main structures of the forum by means of a precise topographic instrument.

The publication of the temple in the 2005 provided the detailed examination of the structural phases and the systematic study of its architectural decoration. By the study of the architectonic fragments was reached a plausible reconstruction of the temple's original aspect. The study also examined the historical and formal problems of the monument and, in alternative to the traditional attribution to Liber Pater, propose an hypothetical attribution as temple of Iovis Capitolinus.

Keywords: Libya, Lepcis Magna, Old Forum, temple, Liber Pater, mausoleum, Gasr el-Banat, Ghirza, Roman architecture.

5- Ricerche del Politecnico di Bari nel Foro Vecchio di Leptis Magna: il tempio di Roma e Augusto (G. Rocco, pp. 60-76)

The present paper comes from a resumption of studies on the architecture of the Old Forum of Lepcis Magna, strongly wanted by Antonino Di Vita, which led to a series of monographs on the monuments of the area and in particular on the three temples of the north-western side of the Forum. The study of the temple of Rome and Augustus was carried out between 2001 and 2004 by a team of the Department of Civil Engineering and Architecture of the Polytechnic of Bari, directed by Giorgio Rocco and Monica Livadiotti. The search has been carried out on the basis of a cooperation agreement between the Polytechnic, the Centre for Documentation and Research on the North African Archeology "Antonino Di Vita" of the University of Macerata and the Department of Antiquities in Tripoli. During the activities new surveys and the complete catalogue of architectural fragments relevant to the monument were carried out; besides, to control the chronology, some diggings were also realized. The temple of Rome and Augustus is located at the centre of the north-west side of the Old Forum, between the

temple of Liber Pater and the smaller temple of Hercules. Its discovering and exploration go back to the years 1932-1935 but, while the sculptures, the famous imperial portraits of the Julio-Claudian family, was deeply studied and repeatedly edited, the architecture of the building, a part from a preliminary study by J.B. Ward Perkins, was never published in an complete form, until the recent resumption of the studies.

The building, entirely realized in local limestone and sandstone and at the expenses of a wealthy and important local family, is a Ionic temple, octastyle *peripteros sine postico*; it stood on a lofty podium prolonged in front to obtain space for an orator's platform (*templum rostratum*). Access to this platform was provided by two little staircases hidden in recesses on the sides. Other lateral passages lead to the *favissae* inside the podium. The temple tipology reveals obvious Italic ascendancy, which undoubtedly highlights the adoption of Roman proto-Imperial models. From the richness of the sculptures' apparatus it is evident that this one constituted a fundamental component of the dedication, perhaps the very *raison d'être* of the temple, which represent the celebration of the supremacy of the Roman power to which the rich mercantile North African towns addressed.

The architectural study also showed a transformation phase dated to mid-second century AD, with the replacement of the old front, clearly obsolete, with a new marble facade, according to a general renovation of the monuments of the Old Forum, evidenced by an analogous transformation of the temple of Liber Pater and of the Curia.

The present contribution, apart from summarizing the data already published in the monograph of 2005, wants to point out some issues that had generated some debate, as the presence of a unique cella instead of two or the adoption of a flat arch as a lintel. It also offers some new data for the reconstruction of the chariot of Drusus and Germanicus placed on the front tribune.

Keywords: Roman architecture, Tripolitania, Lepcis Magna, Old Forum, Rome and Augustus temple

6 - Il tempio di Milk' Ashtart - Hercules (M. Ricciardi, pp. 77-84)

The temple is located in the North/East of the square, and is placed side by side the two major temples, Liber Pater and Roma and Augusto. This was a high podium temple (*sine postico*), with three columned sides and the typical heart shaped pillar in the corners. The Milk' Ashtart/Hercules temple was connected to the nearest temple by a crossing on two arches that made a high level

platform among the two buildings. The *IRT 520*, located some meters before the stairs and delimiting the temple area is dated to 5/6 AD. There are no evidence of a marble phase of the Milk' Ashtart - Hercules temple, as in the two near and major monuments, but it is rather conceivable. The temple was abandoned and spoiled at the end of the 4th cent. AD, when cisterns and may be a fountain were made inside.

Keywords: Roman architecture, Tripolitania, Lepcis Magna, Old Forum, Temple of Milk' Ashtart - Hercules

7 - *Nuove ricerche sul tempio della Magna Mater a Leptis Magna* (G. Montali, pp. 85-94)

The south-west side of the Forum Vetus of Leptis Magna. The monument, excavated in 1925 and 1932 by Renato Bartoccini and Giacomo Guidi, remained unpublished. New researches have been carried on 2006-2008 by the University of Macerata, and new architectural drawings of the sanctuary have been made but the study is not yet completed. The small temple (m 10,19 x 7,555) was dedicated in 73 AD by the proconsul Quintus Manlius Ancharius Tarq[uitius Saturni]nus and sponsored by Iddibal, who paid 200.000 HS to build it (*IRT 300*). It's possible to recognise part of the wall of temenos (m 21,4 x 25,5) and two of the three main entrances facing the Forum. Just the lower part of the podium of the temple is still standing and few steps of the staircase. The building was totally despoiled at the end of 4th cent. and the architectural material reused in the nearby byzantine church.

The presence of the temple of Magna Mater in the most important place of the old town, where is possible to find also the Temples of Rome and August, Milk'Ashtart/Hercules and Shadraps/Liber Pater, proves the great value of the cult, probably related with Astarte. An older shrine dedicated to goddess, then replaced by the new one, could existed in the same place.

Keywords: Lepcis Magna, Forum Vetus, Temple of Magna Mater, Flavian architecture.

8 - *Ricerche del Politecnico di Bari a Leptis Magna: la Curia* (M. Livadiotti, pp. 95-106)

The contribution derives from a recent search on the architecture of the Curia in the Old Forum of Lepcis Magna, carried out between 2008 and 2010 by a team of the De-

partment of Civil Engineering and Architecture of the Polytechnic of Bari, directed by Monica Livadiotti and Giorgio Rocco. The activity has been carried out on the basis of a cooperation agreement between the Polytechnic of Bari, the Centre for Documentation and Research on the North African Archeology "A. Di Vita" of the University of Macerata and the Department of Antiquities in Tripoli. During the activities new surveys and the complete catalogue of architectural fragments relevant to the monument were carried out; some diggings to control the chronology and urgent work of consolidation were also realized. Rather interesting data result from this review of the structures and architectural configuration. The building, realized in local limestone and sandstone, was excavated in the 30's by Giacomo Guidi and since then remained unpublished. With a central building on a podium surrounded by porticoes, it fits into the category of *templa cum porticibus*, well attested in Roman Africa, with a monumental propylon as an access; it presents morphological, structural and materials features that refer to the 1st cent. AD, not beyond the Flavian period. This chronology, far higher than the date assumed by R. Bartoccini - the 4th century - can now give back the monument a particular importance in relation to the Curia Julia in Rome, whose model the lepcitan example disseminates in Africa, handing down perhaps its closer memory. The architectural study also showed a transformation phase dated to mid-second century AD, with the replacement of the old front, clearly obsolete, with a new marble facade, according to a general renovation of the monuments of the Old Forum, evidenced by analogous transformations of the two main temples of the north-western side of the square.

Keywords: Roman architecture, Tripolitania, Lepcis Magna, Old Forum, Curia

9 - *L'Arco di Traiano a Leptis Magna. Sintesi dei risultati di un nuovo studio monografico* (G. Mazzilli, pp. 107-122)

The Arch of Trajan in Lepcis Magna (109-110 AD) is characterized by a complexity of functions and significance, occupying a central place in the history of the city not only from an architectural perspective. The tetrapylon, excavated and partially restored in 1930-31, hides the change of direction of the main road of the city ("Via Trionfale") and emphasises the monumentality of the crossroads where it lies; its construction commemorated the granting of the status of colonia to Lepcis. The adhesion to official models is already evident in the architectural typology used, which is profoundly Roman; its prototype in the design may be seen in the Arch of Nero in Rome and its scheme

seems to be well known and common during the age of Trajan. Besides, imported decorative motifs from Rome affect the drawing of some architectural parts, especially the Corinthian capitals; at the same time, local features have been added: these often are inherited from the Hellenistic tradition and are linked to the material available in the area and to the skills of the local workers. The bronze statues on the columned foreparts may be reconstructed as standing figures (maybe Daci) on one façade and trophies on another one; although they were common themes in honorary architecture, they might refer both to the commemoration of the military victories recently achieved by Trajan in Dacia and to the exaltation of his Virtus.

Keywords: Tripolitania, Lepcis Magna, honorary arch, Trajan, tetrapylon.

10 - I lavori a Leptis Magna dal 1989 al 1996: le scoperte nella via Colonnata (M. Ricciardi, pp. 123-130)

In 1989 I was for the first time in Leptis Magna to survey and study the structures brought to light from the flood in 1988 in the east part of the Colonnaded street. The flood wave brought to light some of the southern ditches, the foundations of the south arcade of the colonnaded street and the culverts of the street. Their position, related to the finding of the northern arcade, brings new confirmations to the existence of the canal harbor (channel port) in the last section of Colonnaded street extended to the Neronian quay.

Keywords: Lepcis Magna, Colonnaded street, Neronian quay.

11 - Attività del Politecnico di Bari a Leptis Magna: i progetti di anastilosi del Circo Antonino e il Foro Severiano (M. Livadiotti, G. Rocco, pp. 131-150)

As a general rule in an anastylosis, the positioning of the fragments must respect the original disposition of the same elements in the ancient building. Then, the restoration project must be always preceded by a detailed study of the monument including the precise recording of all the fragments in situ in order to determine their attribution and position in the monument. Besides, it is always better to integrate the original fragments in the same material of the originals in order not to contrast chemically, structurally and chromatically with the ancient ones. These have been the basic principles which guided two different anastylosis projects of monuments in Lepcis Magna (Libya),

the Antonine Circus and the Severan Forum, conducted in 2009 by G. Rocco and M. Livadiotti (Polytechnic University of Bari, Department of Sciences of Civil Engineering and Architecture). More in detail, the Circus restoration project consists of three different interventions: 1) partial anastylosis of the *carceres*; 2) anastylosis of the first sector from west of the southern *tribuna*; 3) anastylosis of the *meta prima*. Instead, in the Severan Forum the restoration has been oriented towards the anastylosis of the east corner of the portico, with a de-restoration of a previous reassembling. This paper aims to present these projects and the scientific results of a research that, elaborating restoration projects, revealed new data on the monuments in question, further clarifying their architectural configuration and history.

Keywords: Roman architecture, Lepcis Magna, Antonine Circus, Severan Forum, archaeological restoration, anastylosis.

12 - L'anfiteatro di Leptis Magna: il rilievo e lo studio per l'anastilosi del colonnato (M. Ricciardi, pp. 151-160)

The amphitheater of Leptis Magna has been excavated and restored in the sixties. About forty years later, in 2007, according to the agreements between the CAS Center "A. Di Vita" and the Department of the Antiquities of Libya, it begins a new phases of surveys and studies. The surveys have showed the composite plan of the amphitheater, located inside a little hill and provided with annular galleries and *vomitoria*, which give the access to the four levels of seats. The *cavea* was made by the usual three *maeniana* and a *summa cavea* of which remain only a small section, widely restored. The inscriptions founded in the excavations date at 56 AC the amphitheater. The amphitheater was modified and enlarged on the occasion of the building of the nearby wide circus. On that phase were reused many architectural elements of white limestone from the Roma and Augustus temple, to make large changes, modifications and enlargements. The re/use of that material give us a *terminus post quem* for all this works. We have made also a detailed and deep study of the colonnade of the porticus in *summa cavea* for an anastylosis proposal.

During the survey we also investigate the conservation of the whole monuments too, in anticipation of the restoration project aimed to ensure the safety of the site and to return the monument to the local community and to the visitors.

Keywords: Leptis Magna, amphitheater, colonnade of the *porticus in summa cavea*.

13 - Scoperte epigrafiche a Cirene (S.M. Marengo, pp. 161-170)

This review gives account of the contribution of the scholars of the University of Macerata to the history of the writing of Cyrene in the centuries VII-VI and to the cults of the city in the Greek period. The oldest inscriptions - the dedication to Opheles, dedication to Apollo Korax, the fragment with the name Archaïos, the dedication to the Dioscuri - show the dependence from the model of the motherland Tera desk, but also the contribution of the alphabets of Rhodes and Laconia. Cyrenaica is thus confirmed, in the age of colonization, as a meeting place between Greeks. The new findings have made a decisive contribution to the knowledge of cults rare and archaic (Opheles, Apollo Korax) but also to the topography of the city: between the recent acquisitions of interest are reported the identification of Dioscourion, the discovery of a marble altar with a dedication to Zeus, Athena and Apollo apotropaïoi in the sacred area south of the suburban sanctuary of Demeter, perhaps a place of worship of Apollo apotropaïos, revered 'out of doors' second the lex cathartica SEG IX 72, the discovery of a rock sanctuary bordering the area sacred to Demeter with niches carved into the rock and inscriptions of devoting male.

Keywords: Cyrenaica, Cyrene, epigraphy, cults

14 - Attività del gruppo di ricerca maceratese in territorio cirenaico nel triennio 2009-2012 (E. Catani, pp. 171-179)

This paper contains a brief account of the finding activities and archaeological research carried out by the team of the University of Macerata in the Cyrenaic territory between 2009 and 2012. The area of study included the modern sites of Suani el-Abiad, Siret el-Bab, Siret esc-Zigantes and Nghernes, located on the second level of the Gebel el-Akdhar, along the old road that from Lamluda (Limnias) leads to Ras el-Hilal (Naustathmos). The research in Siret el-Bab identified and examined the existence of an ancient village, fenced by walls and surrounded by a vast necropolis, which extends up to Suani el-Abiad.

Keywords: Cyrenaica, Suani el-Abiad, Siret el-Bab, Siret esc-Zigantes, Nghernes

15 - Il teatro romano di Althiburos (El Medeïna, El Kef, Tunisia) (G. Montali, N. Kallala, pp. 180-190)

The draft survey, excavation, study, restoration and enhancement of the theatre of Althiburos (El Kef Tunisia) in-

volves the Institut National du Patrimoine of Tunis, the University of Macerata and the Polytechnic of Bari. In the three campaigns so far conducted has begun the work of surveying and cataloging of the architectural elements and have been done some archaeological investigation that have allowed to investigate the latter stages of life of the building, from the Byzantine period, when the theatre was transformed into a fortress, until the modern age. The Italian-Tunisian joint mission aims to resume the investigation interrupted and to complete the work in view of the promotion of the site and of the entire region.

Key words: Roman theatre, Althiburos, Tunisia.

16 - La storia e le attività del Centro "Antonino Di Vita": "archeologia militante" alle soglie del terzo millennio (S. Forti, pp. 191-202)

Macerata University's "Centre for Documentation and Research of North African archaeology", founded in 2001 by A. Di Vita, has inherited the rich legacy of the Centre for Documentation of African Archaeology, founded in Florence in 1965. It constitutes on the one hand a documentary hub for conservation, cataloguing, promotion and the study of the archaeological and historical collection within it, and on the other a research body specialized primarily in North African archaeology with particular emphasis on Libyan archaeology.

Among the most significant activities carried out between 2002-2005 are the inventorying and computer cataloguing of much of the photographic documentation (17.000 photographs), graphic material (1.136 drawings) and aerial photography related mostly to the Libyan sites, but also to Morocco, Tunisia, Algeria, Egypt, Jordan and the island of Kos. In 2003 a workshop on "Italian Archaeology in Libya: Shared Experiences", was held in which the most famous North African archaeology researchers took part. At Leptis Magna and Sabratha, the archaeological mission of Macerata and, starting in 2002, the mission of Polytechnic University of Bari, have achieved significant results, including the conclusion of the anastylosis of the Severian Arch of Leptis Magna (2004). In 2006, inventorying and cataloguing of the vast archive of Giacomo Caputo (the Caputo Fund) began, consolidating an archive that preserves numerous photographs, drawings, letters, technical reports, journal articles and notes relating to archaeology in Libya in the years 1935-1951. The inventories and online catalogues of the Centre's heritage library, consisting of almost 1,400 volumes and numerous extracts about North African archaeology, were completed. A PhD program

specifically dedicated to research on North African archaeology was also initiated, attended by Italian and Libyan scholars and later repeated in 2010. Beginning in 2007, the archaeological activities promoted by the Centre also moved out of Libyan territory. Based on an agreement signed jointly by the Polytechnic University of Bari and the Tunis Institut National du Patrimoine, the Centre worked on the study and partial reconstruction of the ancient Roman theatre of Althiburos.

In 2009 Antonino Di Vita completed the complex restoration of the impressive cycle of paintings of the sacred funeral area of Sidret-el-Balik and also continued restoration of the painted tomb of the "Gorgone" and the tomb of the "Defunto croizzato", both ongoing at this writing.

Keywords: Antonino Di Vita, Giacomo Caputo, Centre for Documentation and Research of North African archaeology, Macerata University.

17 - Visioni di Libia. Note fra arte e archeologia (Ettore Janulardo, pp. 203-207)

The spatiality in Giorgio de Chirico's works of art can be considered through a para-archaeological interpretation, since architecture and sculpture are distributed in order to make the picture a place of the *before* and the *after*. Perspective is used by the artist to create synthetic compositions where the elements contribute to define an "Archaeology of the History". The classic antiquity – especially the roman empire – represents for the Italian artist the key of enigmatic and musical sequences, arranged in arches, columns and monumental structures. This paper aims to demonstrate how the development of de Chirico's artistic production during the second decade of the twentieth century is inherently linked with the complex and even dramatic events of Italian contemporary history. In fact, the complicated relationship with Libya, an Italian colony at that time, intensely marks literary creations and

architectural representation as well as political strategies. In particular, the salvage of ancient statues in the Libyan desert and the intense cultural exchanges between the "mother-country" and the Libyan colony are considered in connection with de Chirico's art, in a dense dialogue with the multiplicity of twentieth-century European suggestions.

Keywords: Giorgio de Chirico, statues, Arianna, Venus, Archaeology, arches, squares, towers, Libya, 1913.

18 - La Mostra (Antichi Forni, 12-23 marzo 2014) (M.A Rizzo, G. Montali, pp. 208-214)

The exhibition shows the researches, excavations and restoration projects in Libya (Sabratha and Leptis Magna) under the direction of Professor Antonino Di Vita from 1968 till 2011, his death' year, and after, till now. There are three sections dedicated, the first, to Centre for Documentation and research of North African Archaeology, founded in 2001 by A. Di Vita; the second, to Leptis Magna and its important monuments restored or studied in the last years (Severan Arch, temples of Old Forum, Amphitheater and Circus, Severan Forum, Temple of Magna Mater, Arch of Trajan, Serapeum); the third, to Sabratha with the important anastylosis and restoration of the Punic-Hellenistic Mausoleum B in the Seventies years, the sacred-funerary area of Sidret el-Balik (the most important painting cycle founded in Roman Africa), and the painted tombs of Gorgon, Tanit and Heroized Deceased. First time, all the water-colours drawings of the Mausoleum B, made by Carmelo Catanuso, and his reconstruction 1:10 size, were showed.

Keywords: exhibition, Antichi Forni, Sabratha, Leptis Magna, Centre for Documentation and Research of North African archaeology, Macerata University, Carmelo Catanuso.

XL سلسلة دراسات الآثار الليبية العدد الأربعون

ماتشيراتا و الآثار في ليبيا

خمسة و أربعون عاماً من البحث العلمي لجامعة ماتشيراتا في ليبيا

إعداد

ماريا انطونيتا ريتزو

«L'ERMA» di BRETSCHNEIDER

M A RIZZO (A CURA DI) MACERATA E L'ARCHEOLOGIA IN LIBIA
ISBN 978-88-913-0794-1



9 788891 307941